

CLUBINFO

40. Ausgabe

Kontaktadresse:
Club 80
Hartmut Obermann
Mozartring 23
Postfach 1430
8870 Günzburg
Tel.: 08221/30248
Anrufbeantworter &
FAX: 08221/33575

Inhaltsverzeichnis

	<u>Autor & Seite</u>
<u>Clubinternes</u>	
Neues vom Vorstand	1 Hartmut Obermann
Termine	2 Redaktion
Gedanken zu den Clubinfos	3 - 4 Günther W. Braun
... zum Clubinfo	5 Redaktion
<u>Sonstiges</u>	
128er Sonderheft 89	6 - 12 Günther W. Braun
Der Mailboxdienst GENie	13 - 42 Egbert Schrör
<u>Die letzten Seiten</u>	
Impressum	43
Schluß	44 Redaktion
Mitgliederadressenliste	am INFO-Ende

Neues vom Vorstand

Wie (hoffentlich) in jedem Info möchte ich an dieser Stelle einige Neuigkeiten aus der "Vorstandsetage" des CLUB 80 loswerden. Fangen wir gleich mit etwas erfreulichem an.

1. CLUB80.DISC

Das "Schwarze Brett", welches Klaus Hermann in seiner Mailbox für den CLUB 80 eingerichtet hat, funktioniert inzwischen einwandfrei. Zu Beginn gab es noch ein paar kleine Probleme mit dem Offline-Reader bzw. den unterschiedlichen Packformaten unter MSDOS und CP/M, aber diese Probleme scheinen nun auch behoben zu sein.

Die Resonanz der CLUB 80-Mitglieder auf dieses neue Kommunikationsmedium läßt zwar leider noch etwas zu wünschen übrig, aber ich bin guter Hoffnung, daß die Zahl der DFÜ-Freaks mit der Zeit noch ansteigen wird.

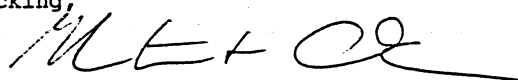
Inzwischen liegen auch einige Dateien und Programme zum Download bereit. Neben dem Offline-Reader CRR0140 finden sich auch einige Programme zum Komprimieren und Archivieren von Dateien und Programmen (ARK, ZIP). Demnächst werden wohl auch die Bücherliste von Kurt Müller sowie die Listen der verfügbaren Shareware in der DISCOVERY zu finden sein. Kurt Müller hat mir seine Liste, die auf einem ATARI erstellt wurde, inzwischen im ASCII-Format zukommen lassen. Leider konnte ich sie aber bisher noch nicht so aufbereiten, daß ein Import in dBase möglich wäre. Aber nach dem Urlaub gehe ich an die Lösung dieses Problems - versprochen!

2. FzAdM

Auch der Fragebogen zur Aktualisierung der Mitgliederkartei war ein voller Erfolg. Zwar sind bisher nur zwanzig Fragebogen bei mir eingetroffen, aber ich schreibe das eher der späten Auslieferung der neuen Postleitzahlenbücher als dem Austrittswillen der CLUB 80-Mitglieder zu. Wer den Fragebogen allerdings nicht spätestens bis zum Erscheinen der Info-Ausgabe 41 an Jens oder mich zurückgeschickt hat, ist raus aus dem CLUB 80. Also unbedingt die neue Postleitzahl organisieren, den Fragebogen möglichst vollständig ausfüllen und an Jens oder mich schicken!

Damit bin ich für diesmal schon am Ende angelangt. Ich wünsche euch, egal ob ihr Urlaub habt oder arbeiten müßt, einen schönen Sommer und weiterhin

Allways good Hacking,



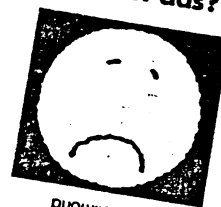
PS: Man liest sich in der CLUB80.DISC!

Fliegen für Senioren billiger
Aus: B. Z.

Fein! Und was sollen sie damit machen?

Anfrage
Warum sind einige Kollegen so gehässig gegenüber der sympathischen Moderatorin der Sportnachrichten? Kürzlich sprach einer von „Sissi, dem Aas“!
Fritz-Jürgen Busch, Hamburg

Was ist das?



Schmollmund

Lieber 'ne frohe Kunde als 'ne traurige Verkäuferin.

Termine... Termine... Termine... Termine	
HAM RADIO	Friedrichshafen 26.06.- 27.06.93
IFA	Berlin 27.08.- 05.09.93
Fachmesse Elektrotechnik	Dortmund 01.09.- 04.09.93
MICRO SYSTEMS TECH. 1993	Berlin 21.09.- 24.09.93
SYSTEMS	München 18.10.- 22.10.93
PRODUKTRONICA	München 09.11.- 13.11.93
Nord Elektro	Hamburg 18.11.- 20.11.93

Redaktionsschluß für das nächste Clubinfo ist der
01. September 93.

Gedanken zu den Clubinfos

Da bei der Hauptversammlung im März weniger als 10 % der Gesamt-Mitglieder anwesend waren, wurde ich aufgefordert, meine Verbesserungs-Vorschläge allen schriftlich im Info zugänglich zu machen. Durch Fragebogen besteht dann eine Möglichkeit zur Abstimmung. Und vielleicht hat der eine oder andere, dem der Anfahrtsweg nach Burgau zu weit war, trotzdem ein Interesse an der Mitgestaltung unserer Zeitschrift.

Seit Jahren wird geklagt, es kämen immer weniger Beiträge zum Abdrucken, sodass im vergangenen Jahr nur noch drei Hefte in unregelmässigen Abständen herausgegeben werden konnten. Aufgrund dieser unregelmässigen Erscheinungsweise fragen sich manche Leser ("Abonnenten"), wofür sie eigentlich noch Beitrag zahlen, und springen ab. Durch die geringer werdende Mitgliederzahl wird aber automatisch auch die Zahl der Artikel-Schreiber geringer: Der Teufelskreis schliesst sich. Und dabei ist eigentlich jedem klar, dass eine Clubzeitschrift, die keine Honorare an Profischreiber zahlt, nur von der Mitarbeit der Mitglieder existieren kann!

Was könnte man also noch tun, als die Mitglieder immer wieder zu ermuntern, die Erfahrungen mit ihren Rechnern doch schriftlich niederzulegen und in der Clubinfo den anderen auch zugänglich zu machen? - Meiner Meinung nach könnte man bei dieser Gelegenheit die Infohefte selbst und ihre Erscheinungsweise noch verbessern und professioneller gestalten:

Ein erster Schritt dazu wurde von Redakteur Jens bereits vorgeschlagen: Anstatt Berichte auf grauem Umweltschutzpapier einzusenden (die oft kaum kopiert werden können), wäre eine Einsendung auf IBM-kompatibler Diskette vorteilhaft. Jens könnte die Berichte dann leichter ins Heft-Format bringen, und auch ein einheitlicheres gut lesbares Schriftbild wäre dadurch möglich.

Ein weiterer Schritt wurde von der Hauptversammlung dieses Jahr beschlossen und muss jetzt konsequent verwirklicht werden. Egal wie wenig Beiträge zum jeweiligen Redaktionsschluss vorliegen, die Hefte sollten regelmässig vierteljährlich erstellt und zum Versand gebracht werden. Mit welchen durchschnittlichen Seitenzahlen der Infos wir dabei rechnen können, zeigt eine kleine Statistik der Heftstärken der vergangenen beiden Jahre:

Mrz. 91	68 Seiten	
Juni 91	42 "	
Okt. 91	68 "	178:4 = 44 Seiten (1991)
Jan. 92	56 "	
Okt. 92	80 "	
Dez. 92	48 "	184:4 = 46 Seiten (1992)

Teilt man also die Gesamtzahl der eingegangenen Beiträge auf 4 Hefte auf, so hätte ein Heft zwischen 40 und 50 Seiten. Hefte mit 100 und mehr Seiten (wie zuletzt im Dezember 1990) gehören somit - bei regelmässiger Erscheinungsweise - der Vergangenheit an.

Der nächste Schritt, der nun gegangen werden müsste, um eine Zeitschrift herzustellen, die auch professionellen Ansprüchen genügt, wäre eine *Umstellung des Formats auf Hochformat*. Oder kennt in unserem Mitgliederkreis wirklich einer eine professionelle Zeitschrift im Querformat, bei der eine Seite zwei Seitennummern hat? Dieses Verfahren war früher zweckmässig, um bei der grossen Anzahl an eingehenden Artikeln die Hefte nicht zu dick werden zu lassen. Das hatte Auswirkungen auf die Versandkosten bei der Post, und natürlich auch auf die Freizeit von Jens, dem wir ja nicht zumuten wollen, dass er am Feierabend noch Berge von Kopien herstellt und sortiert. Doch bei jetzt durchschnittlich 40-50 Seiten - das sind also nur noch 20-25 Blätter pro Info - ist er wahrscheinlich nicht überfordert. Notfalls würde sich vielleicht sogar ein interessiertes Mitglied in seiner Nähe finden, das ihm bei der Herstellung und beim Verschicken zur Hand geht?

Ein paar Bedenken, die gegen das Hochformat laut wurden, kann man - glaube ich - leicht zerstreuen. So ist es in Zukunft nicht nötig, dass das Layout auf jeder Seite "Club 80 Info-Nr. und Datum" vorsieht. Eine ganz normale Seitennummer tut's auch; und wenn zunehmend mehr Berichte auf Diskette eingeschickt werden, können die Seitennummern vielleicht sogar automatisch eingesetzt werden. - Was den Umweltschutz bei höherem Papierverbrauch betrifft, so könnte man künftig das moderne chlorfreie weisse Umweltschutzpapier verwenden. - Und bezüglich der Portokosten ist die Sachlage seit Einführung der neuen Tarife gar nicht so schlecht. Durch den Wegfall von "Drucksachen" will die Post zwar die Flut von Werbesendungen zu verbilligten Tarifen eindämmen. Aber werbungsfreie Drucksachen gelten jetzt als "Büchersendung", und da ist es völlig gleichgültig, ob unser Info 5 oder 50 Blätter dick ist, das Porto beträgt bis zu 500 g nur DM 1,50.

Wer die beiden grünen "Fragebogen zur Aktualisierung der Mitgliederkartei" aus Info 39 ausfüllt, kann auch darüber abstimmen, ob unsere Hefte in Zukunft im Hochformat erscheinen sollen. Wer nichts verändern will, kann auch nichts verbessern! Das gilt dann beispielsweise auch für unsere Mitglieder-Listen in den Infos. Wo mit den Fragebogen auch Angaben zu Hardware und Betriebssystem gemacht werden, könnten diese Angaben doch auch in den Mitglieder-Listen künftig aufgeführt werden. Ebenso könnte dort vermerkt sein, ob jemand BTX hat oder in welcher Mailbox er zu erreichen ist. Wäre das kein Fortschritt? Ich weiss zwar nicht, wann Euch dieses Heft erreicht. Wer seine Fragebogen aber noch nicht abgeschickt hat, sollte das jetzt sofort nachholen. Auch wenn es nach dem 1. Juli ist, wird sie Hartmut Obermann sicher nicht wegwerfen!

Günther W. Braun

... zum Clubinfo

weitere Anmerkungen der Redaktion

Liebe Club 80'er, noch immer steht das Thema Club-INFO auf dem Tablo:

Zu den mir wichtigsten Punkten, die ich schon im Schluß von INFO 39 aufgezeigt habe, möchte ich eigentlich weiter nichts hinzufügen. Zu einigen von Günthers Anmerkungen will ich aber doch die "historische Geschichte" oder das "Warum und Wiso" hinzufügen.

Zuerst möchte ich einmal den Zeitaufwand und die Tätigkeiten zur Infoerstellung aufführen, damit Ihr einmal seht, daß das auch nicht zwischen Frühstück und Vesper erledigt ist. Als Beispiel soll das letzte INFO dienen, der Zeitaufwand kann dann aufgrund der Verhältnisrechnung für jedes Info nachvollzogen werden.

Auflage des Heftes: 80 Stück davon je 31 Blatt doppelseitig und 5 Blatt einseitig kopiert. Dies sind 5360 Kopien wobei unser Kopierer ca. 15 Kopien pro Minute kann. Somit liegt der Zeitaufwand allein für das Vervielfältigen bei ca. 6 Stunden. Zeiten für Wartung, Papier und Toner nachfüllen sind noch nicht mitgerechnet! Für das Layout, Sortieren der Kopien und Kleben sowie das Versandfertigmachen der Hefte ist fast nochmals der gleiche Zeitbedarf zu rechnen. Somit war ich knapp 12 Stunden mit dem INFO voll beschäftigt (Ich bin selbst überrascht wieviel Zeit dafür draufgeht, ich hatte vorher noch nie Zeitmessungen betrieben.). Eine Verdoppelung des Zeitaufwandes durch ein Verdoppeln der Kopienzahl und der zugehörigen Arbeiten ist für mich nicht akzeptabel.

Als weiteres wurde zum Clubtreffen, um die Aktualität zu wahren, vereinbart alles was bis zum Stichtag von Euch kommt auch zu bringen. Hefte mit immer gleicher Blattanzahl wird es somit sicher nicht geben, auch wenn sich das schön rechnen läßt.

Nun zu der "Professionalität" unseres INFO's. Ich glaube nicht, daß wir gegen eine kommerzielle Zeitschrift konkurrieren zu haben. Die Rechts/Links-Seitenbeschriftung war übrigens ein Mitgliederwunsch, der ab Heft 7 eingeführt wurde. (Rein in die Kartoffeln, raus aus die Kartoffeln!) Nichts desto Trotz möchte ich behaupten, daß unser INFO im Vergleich mit anderen Club-Info's, die auch in Heimarbeit erstellt werden, sicher bestehen kann. Ansonsten darf ich noch anmerken, daß dieses Format als vorbereitendes DIN A5-Format zwischenzeitlich auch bei der TELEKOM Verwendung findet. Auch hier zählen Kostenminimierung und Umweltschutz.

Zum Abschluß nun noch zur Versendungsform. Unser Clubinfo gehört laut Aussage der Post nicht zu den Büchersendungen. Ich hatte diese Versendungsform auch schon gewählt. Aber nach mehreren Konsultationen auf dem Postamt, zu denen ich hinzitiert wurde, gehe ich den teureren aber sicheren Weg. So erhält jeder sein INFO auch pünktlich zugesandt. Postens kontrolliert nämlich die Büchersendungen und abhängig vom Prüfer, ist es eine oder nicht (wie Lotto). Nachdem ich, als Versender, immer den Anschluß bekam habe ich das Thema Büchersendung gestrichen. Wenn es als Büchersendung klappt, kann man sich freuen.

Ich denke, Ihr könnt das Clubinfo in seiner bisherigen Form weiterhin akzeptieren. Wichtig ist vor allem, finde ich, der Informationsgehalt eines Clubinfos und der ist abhängig von der Aktivität und Mitarbeit der Clubmitglieder. Mir persönlich würde es, darauf lege ich Wert, sehr viel zusätzliche Arbeit ersparen!

Euer Jens

128er Sonderheft Nr. 89 von M & T:
Professionelles Heft mit CP/M-Beiträgen

Einigermaßen regelmässig alle halbe Jahre bringt der Markt & Technik Verlag immer noch Sonderhefte für den Commodore 128 heraus; das vorige mit der Nummer 82 war im September 1992 erschienen. Das Heft vom April dieses Jahres enthält ausser Programm-Beschreibungen zum Commodore-Betriebssystem auch Neuigkeiten über CP/M-Software (vergl. Inhaltsverzeichnis) - erstaunlich, oder nicht?

128'er Software

Eigentlich ist das Heft seinen Preis schon wegen der 128'er Programme wert, die in bewährter Weise auf Diskette gleich mitgeliefert werden. Darunter befinden sich zwar auch Sachen, die einen langjährigen Leser des 64'er Magaziñs nicht mehr vom Stuhl reißen: So wieder einmal eine BASIC-Erweiterung, und Konvertierprogramme ins PC-DOS Format sind auch nichts Neues mehr! Die Vorstellung einiger neuer Versionen aus dem gesamten Software-Spektrum bringt aber sicher für jeden etwas Lohnendes - von der Musik über die Graphik bis zu Zusatzprogrammen zur Textverarbeitung "Mastertext" (davon gibt's bei uns übrigens ein Update zur Version 3.0). Die meisten Anwender ziehen es ja vor, sich in verbesserte Updates eines bekannten Programmes einzuarbeiten, als ihre bisherige Software immer wieder durch völlig andere neue zu ersetzen.

Ein wirklicher Leckerbissen ist das Update des Disketten-Monitors "BURSTMON 4.0", mit dem man auf 1571-Laufwerken auch MFM-Disketten (also CP/M-Formate) verarbeiten kann. Das übersichtliche Menü erlaubt ein problemloses Initialisieren eingelegter Disketten, worauf zunächst das Format analysiert und angezeigt wird. Anschliessend kann man beispielsweise auf jeder beliebigen Spur jeden Sektor lesen und auch beschreiben, wirkliche Spitzenklasse! Die ursprüngliche Version des "BURSTMON" gehört zum Fachbuch "Die Floppy 1570/1571" von Karsten Schramm, das bereits 1986 bei Markt & Technik erschienen ist. Dementsprechend werden auch die Besitzer dieses Buches ein besonderes Interesse am jetzigen Programm-Update haben. Da im Sonderheft aber die Funktionen des Programms ausführlich beschrieben sind, ist das Programm auch für Leute, die nicht im Besitz des Buches sind, voll geeignet.

CP/M Public Domain Software

In einem mehrseitigen Artikel zu diesem Thema werden zunächst alle bedeutenden amerikanischen Computerclubs erwähnt, die Public Domain Sammlungen anlegten und diese Software somit erst der Öffentlichkeit zugänglich machten. Dass der Autor des Artikels klagt, diese Clubs würden Disketten leider nur an Mitglieder abgeben, ist allerdings nicht ganz verständlich: Schliesslich ist es doch das Wesen eines Clubs, dass die Mitglieder soli-

darisch miteinander und füreinander etwas unternehmen (wozu auch finanzielle Leistungen notwendig sind), und nicht, dass man Aussenstehenden, die keinerlei Verpflichtungen eingehen wollen, möglichst kostenlos Beratung und Software anbietet!

Als Software-Diskotheke für C-128 Besitzer - und für diesen Anwenderkreis habe ich den "Markennamen" "CP/M aktuell" gewählt - kann ich hier mitteilen, dass all' diese Public Domain Disketten durch mich erhältlich sind. Z. Z. haben wir allein über 500 KB Katalog-Dateien, die auf zwei Disketten im Format mit 40 Spuren pro Seite erhältlich sind. In unserem 1986 gegründeten Club befinden sich einige alte Hasen, die heute noch laufend Beziehungen zu den USA unterhalten und die CP/M-Software - wenn auch oft mit einiger Verzögerung - zu uns herüber bringen.

Bei dieser Gelegenheit gleich noch ein paar Worte zu den Preisen: Die Beschaffung und Verwaltung dieser Software kostet natürlich Geld, und daher kann auch P-D-Software nicht ganz kostenlos sein. Wenn sich der Diskotheke schon die Arbeit macht, sollte man nicht erwarten, dass er einem die Disketten auch noch schenkt. Und wenn dazu im 128er Sonderheft erwähnt wird, dass von Computerclubs für P-D-Disketten Kopierkosten von DM 3,- pro Stück verlangt werden, dann ist das erst die halbe Wahrheit. Dazu kommen dann nämlich die Kosten für die Diskette, sowie Kosten für den Versand (die Post arbeitet ja auch nicht kostenlos). Wenn ein Club dann aber verlangt, dass man Leerdisketten mit frankiertem Umschlag erst einschicken soll, dann kann es teurer werden als zehn Mark, denn nach den neuesten Posttarifen kostet ein Brief mit einer Diskette ja schon allein drei Mark.

Die Frage nach diskettenplatz-sparender Speicherung, die im Zusammenhang mit P-D-Software oft auftritt, wird im 128er Sonderheft ebenfalls ausführlicher erörtert. Dabei fehlt jedoch die klare Unterscheidung zwischen komprimierten und gepackten Dateien: die letzteren werden selbst wiederum aus (möglicherweise komprimierten) Einzeldateien zu einer einzigen "zusammengepackt". Weiterhin sollte auch nicht der Eindruck entstehen, die Wieder-Gangbarmachung derartiger Dateien sei eine komplizierte Arbeit, die eine Bibliothek von Hilfsprogrammen und eine Menge Fachwissen nötig mache. Wer von uns P-D-Disketten bezieht, bekommt die eventuell erforderlichen Hilfsprogramme mit Anleitung selbstverständlich dazu.

Ein Thema, mit dem sich C-128 Anwender hierzulande meist noch nicht beschäftigt haben, ist die ZCPR-Software; möglicherweise, weil der C-128 (D) mit seinem Z-80 Prozessor und dem CP/M-3 Betriebssystem einer der letzten und modernsten CP/M-Rechner ist, und seine Besitzer nicht als erstes am Betriebssystem herumbasteln. Für die älteren CP/M-2-Rechner mit Z-80 - also auch die kleinen Amstrad/Schneider CPC 464 und 664 - wurde in den USA jedoch schon vor Jahren eine Betriebssystem-Verbesserung entwickelt, wobei man den zum Standard-Betriebssystem gehörenden Console Command Processor (beim C-128 die selbständige Datei "CCP.COM") durch einen ZCPR (Z 80 Console Processor Replacement) ersetzt. Das hat dann die Vorteile komfortablerer Bildschirm-Bedienung und eines Geschwindigkeits-Gewinns, und die speziell dafür entwickelte ZCPR-Software läuft damit.

Auf dem C-128 hat der ZCPR allerdings nicht nur Vorteile. Er besetzt im nicht gerade üppigen Arbeitsspeicher (TPA) beispielsweise noch rund 5 KB, und von den bekannten Marken-Programmen werden nur zwei durch den ZCPR unterstützt: Die Textverarbeitung "Wordstar 4.0" und der C-Compiler "BDS-C". Man muss also schon ganz schön experimentierfreudig sein, wenn man DM 99,- für das ZCPR-Installations-Paket "Z3PLUS" ausgibt, nur um anschliessend die 40 Mega-Bytes ZCPR-P-D-Software anschaffen und durchforsten zu können!

CP/M Disketten-Konvertierprogramm "Juggler"

Ein Marken-Programm, das erst 1988 in Canada entwickelt wurde und somit zu den jüngsten CP/M-Programmen zählt, wird im 128er Sonderheft zum ersten Mal vorgestellt: JUGG'LER - 128 V 3.4 mit deutschem Handbuch. Es handelt sich dabei um die Commodore-Anpassung eines komfortablen Konvertierprogramms von und nach 170 verschiedenen Disketten-Formaten (vergl. nachfolgende Liste). Schade, dass uns so ein Programm nicht schon 1988 zur Verfügung stand! Das Programm enthält auch Funktionen zur Format-Analyse und zum Formatieren in den entsprechenden Formaten auf dem C-128. Da dieser Rechner mit seinen Laufwerken allerdings keine 5 1/4"-Disketten mit 80 Spuren pro Seite verarbeiten kann (wie es bei moderneren Rechnern verbreitet ist), kann das Programm derartige Formate auch nicht herbeizaubern. Wer die Formatliste durchsieht kann selber feststellen, ob sich Disketten-Formate darunter befinden, die eine Anschaffung des Programms rechtfertigen. Nur wegen der MS-DOS Formate für IBM-kompatible Rechner beispielsweise, lohnt es sich nicht: Dafür haben wir auch ein preisgünstiges P-D-Programm in unserer Sammlung.

Die Übersetzung des Handbuchs besorgte Helmut Jungkuntz, Software-Diskotheke im SCUG (Schneider Computer User Group in München), bei dem auch das ganze Programm-Paket für DM 70,- erhältlich ist. Von seinen Schneider-Anwenderkollegen wird er offensichtlich wohl nicht mehr ausreichend beschäftigt? Doch nachdem die letzte Amstrad/Schneider-Zeitschrift in Deutschland, die "Amstrad PC International" zum Ende des vergangenen Jahres das Handtuch geworfen hat, weiss man nicht, ob auch dieses C-128 Sonderheft von Markt & Technik vielleicht das letzte seiner Art sein wird!

Jugg'ler-128 V 3.4 unterstützt folgende Disketten-Formate:

A B C - 80	SS	Ampro	(1581)	SS
A B Dick Magna III	DS	Archive		
Access Matrix		Arisia		SS
Actrix	SS	ATR-8000		SS
Actrix	DS	ATR-8000		DS
Adler Textwriter	SS	Avatar		DS
Adv. Digt'l Super-6	SS	Beehive		DS
Adv. Digt'l Super-6	DS	Bitelex		SS
Adv. Digt'l T-DOS 312k	DS	Bondwell 12		SS
Adv. Digt'l T-DOS 366k	DS	Bondwell 14		DS
Amigo	SS	Bondwell 2	(1581)	SS
Amigo	DS	Burr-Brown		DS
Ampro	SS	C-64 CP/M (GCR)		SS

C-128 CP/M (GCR)	SS	Magic	DS
C-128 CP/M (GCR)	DS	MAXI 1571	DS
C-128 CP/M (1581)	DS	MAXI 1581 (1581)	DS
Cal PC	DS	MG 1581 (1581)	DS
CCS (256 byte/sector)	DS	Mega-88 Turbo DOS	DS
CCS (512 byte/sector)	DS	MicroBee	DS
CCS (1024 byte/sector)	DS	Micron Quark	DS
CDI-5000	DS	Micro Source M-6000	DS
Coleco ADAM CP/M		Molecular S-9	DS
Commodore DOS (GCR)		Morrow MD2	SS
Compugraphic MCS 5	SS	Morrow MD3,5,11,16,34	DS
Compustar 30	DS	Morrow Turbo DOS	DS
Cromemco C-10		Mountain Control	DS
Cromemco CDOS	SSSD	MS-DOS (8 sector)	SS
Cromemco CDOS	DSSD	MS-DOS (8 sector)	DS
Cromemco CDOS	SS	MS-DOS (9 sector)	SS
Cromemco CDOS	DS	MS-DOS (9 sector)	DS
Cromemco Int'l Term	SS	Multiflex	
Cromemco Int'l Term	DS	NCR Decision Mate	DS
C/WP Cortex	SS	NEC PC-8001	SS
Cykey	DS	NEC PC-8801	DS
DEC Robin		NEC PC-8431 (1581)	SS
DEC VT-180	SS	Nelma Persona	SS
DEC II/Rainbow (1581)		Olivetti 240 (1581)	
Digilog	DS	Olivetti ETV-300	SS
Direct 1025	DS	Olivetti M20	DS
Epson QX-10 (256)	DS	Olympia ETX-II	SS
Epson QX-10 (256-Euro)	DS	Olympia EX-100	DS
Epson QX-10 (512)	DS	Osborne 1	SSSD
Formula 1	DS	Osborne 1/Executive	SS
Fujitsu Micro 8	DS	Osborne G2	DS
Fujitsu Micro 16-s	DS	Osborne Nuevo/Vixen	DS
Gemini (1581)		Otrona Attache	DS
Glass Typewriter II		Panasonic KXE-828	DS
Glass Typewriter (1581)		Pegasus Data Logger	
Gnat Sys. 10	DS	Philips PC-2010	SS
Heath Magnolia	SS	PMC MicroMate	DS
Heath Magnolia	DS	Portapak (1581)	
Heath Magnolia (1581)		Royal Alphatronic	DS
Hewlett Packard 86, 87	DS	Sage IV	DS
Hew.-Pack. 125 (1581)	SS	Sanyo MBC-1000, 1150	DS
IBM-8 (CP/M-86)	SS	Seequa Chameleon	SS
IBM-8 (CP/M-86)	DS	Seequa Chameleon	DS
ICM Turbo DOS	DS	Sharp MZ-80	
IMS-5000	SS	Slicer	DS
IMS-5000	DS	Sony SMC-70 (1581)	SS
Insight Enter.	DS	Spectravideo SV-328	DS
Jet-80	DS	SuperBrain Jr.	
KayPro II, 2	SS	SuperBrain 40 Track	
KayPro 4, 10	DS	SuperBrain	
Labtam (1581)		System 2	SS
Lexoriter	SS	System 3	DS
Librarian 1571	DS	Tektronix 4170	DS
Librarian 1581 (1581)	DS	Telectronics CP/M 681	
Lobo Max-80 (256 byte)	SS	Teletek SystemMaster	DS
Lobo Max-80 (256 byte)	DS	TeleVideo 801, 806	DS
Lobo Max-80 (512 byte)	DS	TeleVideo T-DOS	DS
L.N.W.-2	SS	TI Pro. CP/M-86	SS

Tomcat 1800G	
Toshiba T-100	DS
Toshiba T-200	DS
TRS-80 Model 1	
TRS-80-1/Omicron	SSSD
TRS-80 Color Power II	SS
TRS-80 Mod 3/Holmes	DS
TRS-80 Mod 3/M.M.	SS
TRS-80 Mod 4/MTZ (256)	SS
TRS-80 Mod 4/MTZ (256)	DS
TRS-80 Mod 4/MTZ (512)	SS
TRS-80 Mod 4/MTZ (512)	DS
TRS-80 Mod 4 CP/M+	SS
Wang-Writer	DS
Wavemate Bullet	SS

Xerox 16/8	DS
Xerox 820	SSSD
Xerox 820-II	SS
Xerox 820-II	DS
Xerox/Sunrise Laptop	
XOR-5	DS
Zenith Z-37	SSSD
Zenith Z-90	SS
Zenith Z-89/90	DS
Zenith Z-89 (1581)	
Zenith Z-100	SS
Zenith Z-100	DS
Zorba	DSS

(Günther W. Braun)

Anwendungen

Turbo-Diskmanagement

»CODIMAN 128«: Unser vollständig menügesteuertes Tool ordnet Ihre Diskettensammlung im Handumdrehen: Bis zu 2000 Einträge lassen sich pro Datei verwalten!

4

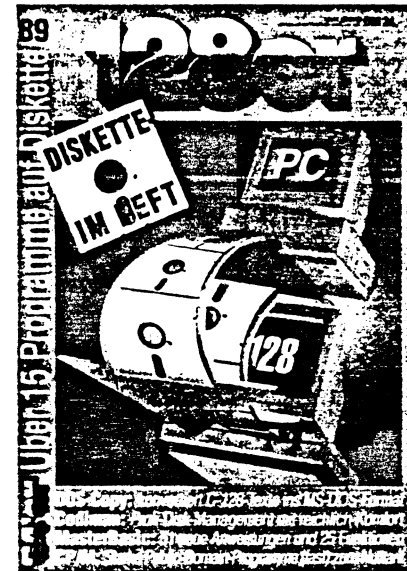
Lieferant für Mastertext

»Datenmanager 128«: Diese Adressenverwaltung läßt in puncto Komfort keine Wünsche mehr offen - Sahnehäubchen: Die Datensätze sind kompatibel zur Mastertext-128-Rundbrief-Funktion.

8

Meter sind gefragt!

»Umrechnen«: Gallons, Miles, Inches, Fahrenheit - da raucht der Kopf, wenn man solche Maßeinheiten in hierzulande verständliche Werte umwandeln will. Benutzen Sie doch unser Programm!



Drucker

Phantastische Schriften mit dem NEC-P 2200

»Zenec 2.0 und Masterfont«: Jetzt zeigt Ihr 24-Nadler erst, was er zu leisten vermag: Mit unserem exquisiten Font-Editor läßt sich jeder beliebige Druckerzeichensatz kreieren.

14

CP/M

CP/M-Programme (fast) zum Nulltarif

Unglaublich, wie viele Programme, Utilities und Tools es noch fürs CP/M-Betriebssystem gibt. Die Zauberformel heißt Public Domain. Wir haben einige Perlen herausgegriffen und zeigen Ihnen, wie Sie an diese Software kommen.

21

... aber bitte mit Format!

»Jugg'ler«: Ab sofort steht es weit offen, das Tor zur Welt der CP/M-Diskformate: Diese kommerzielle Software erkennt, liest und beschreibt mehr als 170 unterschiedliche Versionen!

24

Erweiterung

Die höchste Stufe

Welcher C-128-Basic-Dialekt hat einen komfortableren, besser strukturierten und umfangreicheren Befehlssatz als das integrierte Basic 7.0? Masterbasic 128 - mit 51 zusätzlichen Befehlen und 25 neuen Funktionen!

26

Floppy 1571

Das Tor zur DOS-Welt

»DOS-Copy«: Komfortabler geht's nicht - unser Tool für die Floppy 1571 konvertiert Commodore-Texte ins PC-DOS-Format (und umgekehrt): ohne RS-232-Kabel und Terminal-Software!

36

Floppy auf Trab gebracht!

»Burstmon 4.0«: Die völlig neu überarbeitete Version des Super-Diskmonitors für den C128 liest und manipuliert Disketten im Commodore-GCR-, CP/M- und PC-DOS-Format.

40

Tips & Tricks

So machen's Profis!

Zweifeln Sie daran, daß man die Effektivität von Mastertext, der meist verwendeten Textverarbeitung des C128, noch steigern kann? Unsere Profi-Tips überzeugen Sie vom Gegenteil!

43

Schnell und seriell

Die Textverarbeitung Superscript 128 konnte man bislang nur mit einem Userport-Parallelkabel nutzen. Wir zeigen, wie serielle Drucker willig mitspielen und haben eine übersichtliche Tastatur-Referenz der Programmfunktionen für Sie parat.

44

Jetzt wird's bunt!

»LC-10 Color«: Trotz Farbdrucker nur schwarzweiße Ergebnisse? Mit unserem Utility läßt sich der Star LC-10 Color (und andere kompatible Geräte) vor dem Ausdruck auf Farbe einstellen!

45

POKE, PEEK & Co.

Nutzen Sie die Systemroutinen des C128! Unsere Liste bringt jede Menge nützlicher POKE- und SYS-Anweisungen

45

Aufbruchstimmung

Planen Sie, in nächster Zeit in höhere Computer-Regionen aufzusteigen? Eine optimale Alternative zum MS-DOS-PC/AT ist zweifellos die Archimedes-RISC-OS-Rechnergeneration von Acorn.

46

Bytes, auf die's ankommt

»Patch Music«: Darauf haben viele gewartet: Die Anpassung von Music Master 7.70 (128er-Sonderheft 76) an seriell angeschlossene Nadeldrucker ist da!

47

Cursor per Maus

»Mauscursor«: Nie ist der Cursor da, wo man ihn gerade braucht (vor allem bei Dateneingaben in Bildschirmmasken). Mit unserem Utility folgt er jeder Maus- oder Joystick-Bewegung wie ein Schatten!

48

Farbenpracht 128

»Moving Colors 80«: Was sind schon die 16 Standardfarben des C128? Unser Grafik-Utility zaubert 136 verschiedene Farben flimmerfrei auf den 80-Zeichen-Bildschirm des VDC.

48

Start frei für die Micro-Floppy!

»Autoboot 128«: Der Autoboot-Maker von Commodores Test-/Demo-Disk, raffiniert aufgepeppt: Jetzt funktioniert er auch mit den 3 1/2-Zoll-Disketten der Floppy 1581!

49

Labels mit High-Speed

»DiskEtti 128«: Noch schneller, übersichtlicher und komfortabler! Das Disketten-Etikettier-Tool im 128er-Sonderheft 76 wird jetzt höchsten Profi-Ansprüchen gerecht.

49

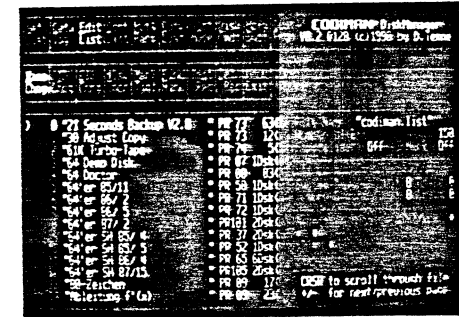
Disk-Hilfen

Sie sind nicht jedermanns Sache, die komplizierten DOS-Anweisungen des Basic 7.0 (formatieren, Header oder ID ändern usw.). Bei unserem Tool erledigt alles ein Knopfdruck!

50

Sonstiges

Diskettenseiten	18
Impressum	20
Vorschau 64'er-Sonderheft 90	50



Diskettenverwaltung der Extraklasse:

CODIMAN 128: erfaßt Ihre Diskothek und registriert maximal 2000 Einträge pro Datei Seite 4

Der Mailboxdienst GENie

Egbert Schröer

Auf der Suche nach neuer Software unter CP/M stößt man recht schnell auf den Mailboxdienst GENie, ein ähnlicher kommerzieller Anbieter wie CompuServe. Wenn man allerdings Mailboxdienst sagt, ist dies sehr untertrieben, denn GENie bietet weit mehr. Insbesondere die Special Interest Group ist für uns Interessant, oder möchte sich etwa keiner der Z3PLUS Besitzer online mit Jay Sage oder anderen Größen auf diesem Gebiet unterhalten ? (Schwer vorstellbar). Die Sache hat nur einen Haken: der Zugang zu GENie ist nur für Besitzer eines Datex-P Anschlusses über NUA: R 45221040880 - s.a. letztes Club Info Protokoll einer Mailboxsession - oder für Nutzer des Genios Hosts für Wirtschaftsdatenbanken zugänglich. Bei Zugang über Datex-P muß man zusätzlich im Besitz einer Kreditkarte sein. Genios ist über Telefonleitung zugänglich und schaltet dann zu GENie (Menü-Punkt 06) via Gateway durch. Was alles GENie bietet und wie man mit dem Host arbeitet wird -so hoffe ich- in diesem Club-Info veröffentlicht:

1. Auszug aus einem Artikel über prof. Mailboxanbieter in PC-Professionell (etwas zu sehr pro CIS eingefärbt, CIS bietet für CP/M nichts und in anderen Bereichen nicht alles was GENie bietet; ist auch teurer)
2. Protokoll einer Session in der Special Interest Group (seht euch mal die Veranstaltungen für den 18.04.93 an !!!)
3. CPMHELP-Text (File 7300)
4. Auszug aus der File Liste CP/M Software (Public Domain, Download Zeit wird als Online Zeit mit 10\$/Stunde berechnet)
5. Das GENie Handbuch (Das Dowloading kostet Zeit und Geld -Bestellung für 29\$+shipping online möglich- deshalb, so hoffe ich, der Abdruck im Sonder-INFO)

See you on GENie

Egbert

Das oben, unter Punkt 5 erwähnte Handbuch (ca. 80 Seiten in englisch) kann von der Redaktion per Postkarte oder FAX 07971/25055 angefordert werden. Gleichzeitig möchte ich den Egbert bitten, das dazu sicher vorhandene Text-File in die CLUB80.DISC einzulagern. Vielleicht sind auch schon weitergehende Erfahrungen vorhanden, die dann dort besprochen werden können. Die Redaktion.

GENIE

Der Mailboxdienst Genie weist viele Parallelen zu CIS auf: Er wird ebenfalls von einem amerikanischen Unternehmen, der General Electric Company, betrieben. Den Genie-Dienst mit weltweit circa 400 000 Teilnehmern wickelt die Tochterfirma GE Information Services ab. In Deutschland existiert eine Filiale in Hürth-Efferen bei Köln.

Genau wie CompuServe versteht sich Genie als Breitbandinformationssystem, das Informationen beliebiger Art für eine weitgefähte Zielgruppe bereithält, so daß Hobbyanwender ebenso wie geschäftliche Nutzer angesprochen werden. Auch ist die Box strukturiert, über mehrere, hierarchische Menüs findet man die gewünschten Daten.

Damit eine Direktanwahl schnell vonstatten geht, werden sämtliche Genie-Infos mit Seitennummern versehen. Durch die Angabe eines Move-Befehls und der Seitennummer, zum Beispiel *move 200* für das Mailmenü, springt das Infosystem direkt zu der Seite. An jedem Prompt darf der Benutzer auch eine begrenzte Anzahl von Kommandos oder Keywords eingeben. Durch die direkte Angabe eines Keywords wie *pcsource* oder *hayes* ruft der Anwender das mit diesem Keyword verbundene *Round Table*, das schwarze Brett, auf.

Weitgehende Ähnlichkeit mit CompuServe besteht auch bei der Boxstruktur von Genie: Schwarze Bretter beziehungsweise Foren im CIS-Slang oder Round Tables (RT) in der Genie-Terminologie sind in die drei Rubriken *Text*, *Dateien* und *Chat* gegliedert. Neben den reinen schwarzen Brettern existieren Datenbankverbindungen und Reisedienste, die es auch bei CIS gibt (OAG, Easy Sabre). Sehr illustert sind die Support Round Tables. Hier unterstützen, wie bei CIS, große, amerikanische EDV-Firmen wie Microsoft, Borland, Hayes, Wordperfect, Geoworks etc. ihre Kunden über den Draht. In einer Genie-Mall preisen die meist amerikanischen Anbieter ihre Produkte an.

Auf den zweiten Blick allerdings hat Genie gegenüber CIS einige Defizite: So befindet sich lediglich ein deutschsprachiges Brett im gesamten System. Elektronische Gateways zu anderen Mailboxen und Netzen gibt es nicht, lediglich Telex, Fax und Briefpost werden angesprochen.

Sehr beschränkt sind auch die Zugangswege zu Genie, nur über Datex-P mit maximal 2400 Bit/s kommt Genie zum Anwender nach Hause, Highspeed-Modem-Zugänge, ISDN oder Knotenrechner stehen nicht zur Verfügung.

Außerdem ist für Genie-Anwender der Besitz einer Kreditkarte Pflicht, da eine andere Zahlungsmethode nicht vorgesehen ist. Nur Benutzer, die mit dem zu Genie verwandten Genios-Datenbankservice arbeiten, kommen ohne aus. Die übersichtliche Preisstruktur von Genie ist dagegen ein Pluspunkt: 27 Dollar effektive Kosten inklusive Kommunikationszuschlag, Reverse-Charging und Onlinegebühr im Normaltarif sowie 18 Dollar während des nächtlichen und wochenendlichen Niedrigtarifs verlangen dem Benutzer keine großen Rechenleistungen ab. Zu diesen Gebühren kommen noch die Kommunikationsaufwendungen für die Modemtelefonverbindung zum nächsten Datex-P-PAD.

Unter dem Strich sieht die Rechnung für Genie jedoch nicht so gut aus: Bei Niedrigtarif und einem PAD, der nur über die Weitzone zum Telefentarif von 0,23 Mark für 42 Sekunden zu erreichen ist, betragen die Kosten pro Stunde circa 50 Mark. Nutzt ein CIS-Anwender den gleichfalls in der Weitzone befindlichen CIS-Einwählknoten mit 9600 Bit/s, addieren sich sämtliche Kosten (Onlinegebühr 22,50 Dollar, Kommunikationszuschlag 2,50 Dollar, Telefonkosten Zone 3, eine Stunde circa 20 Mark) auf ungefähr 60 Mark. Allerdings wird dabei mit CIS während der gleichen Zeit die vierfache Menge an Daten transferiert. In der Rechnung wurden die als Gemeinkosten anzusehenden monatlichen Grundkosten und die einmaligen Aufwendungen für CIS (Starterkit) nicht berücksichtigt.

Teuer wird es für Genie-Kunden auch, wenn sie sich häufig an die telefonische Hotline von GE Information Services wenden. Anders als bei CIS kann man nicht kostenlos anrufen, die GE-Supporter sind jedoch bereit, den Anfragenden zurückzurufen. Das GE-Büro ist allerdings nur während der üblichen Bürozeiten besetzt und nicht wie bei den CompuServern von 9.00 bis 20.00 Uhr.

Einen Onlinesupport anderer Art erfahren Genie-Benutzer durch *Aladdin*. Die Software ist das GE-Pendant zu

Compuserve Information Manager. Doch trotz guter Funktionalität und kontextsensitiver Hilfe ist Aladdin nicht so leistungsfähig wie CIM. Viele in CIM implementierte Features fehlen Aladdin, außerdem weisen weder Genie noch Aladdin ein dem HMI-Protokoll vergleichbares Verfahren auf.

FAZIT: GENIE

Es ist deutlich, daß Genie in einigen Punkten vom Modell einer idealen Mailbox abweicht. Auch beim Vergleich mit dem amerikanischen Konkurrenten Compuserve werden Defizite sichtbar, zum Beispiel bei den Zugängen: kein Highspeed-Modem, keine Einwählpunkte, kein ISDN. Darüber hinaus sind die Infoangebote auf amerikanische Erfordernisse abgestimmt, es sind keine deutschen oder europäischen Round Tables oder Foren vorhanden, ebenso keine Net-Gateways. Allerdings planen GE Information Services nach eigenen Angaben, deutsche Round Tables einzurichten. Künftig sollen auch E-Mail-Gateways für andere Netze zur Verfügung stehen, die noch in der Testphase sind.

Entering the Computing on GENIE area.

GENIE COMPUTING Page 510
Computing on GENIE

- | | |
|-------------------------------------|---------------------------------|
| 1. [*]GENIE Computing News (930418) | 2. GENIE Lamp Newsletter |
| 3. Apple/Macintosh RoundTables | 4. Atari RoundTables |
| 5. Commodore & Amiga RoundTables | 6. IBM PC/Tandy RoundTables |
| 7. Aladdin Support RoundTables | 8. Product Support RoundTables |
| 9. Special Interest Group RTs | 10. Computing Conference Center |
| 11. PC Catalog | 12. Computer NewsCenter |

Enter #, <P>revious, or <H>elp?

Welcome to COMPUTING ON GENIE. This page, which serves as the gateway to the Computing RoundTables, is also your source of daily information about events and occurrences inside the Computing RoundTables.

Regardless of the computer you may be using, there's always something happening in the Computing RoundTables that concerns you and will be of interest to you.

Today in COMPUTING ON GENIE: Sunday, April 18, 1993

(All times listed are Eastern Time Zone)

Time:	Keyword	Page	Subject
12:00n:	A2	(645):	Apple II Kids Real Time Conference
3:00pm:	AMIGA	(555):	5-Minute News Network-Conference Room 10 >> Capture to read later; available until 3:00am
6:00pm:	LAPTOPS	(655):	Laptops Real Time Conference >> Hardware & Applications
6:00pm:	CHAT	(400):	Macintosh HELP DESK-Channel 3 till 8:00 >> You can seek answers to your Mac questions at the Help Desk. The Help Desk will be a resource for RoundTable and GENIE members alike; get answers in real-time, from an experienced Macintosh user, to your hardware, software or general GENIE and Mac RT questions. Poelo Mileto, coordinator
6:00pm:	AMIGA	(555):	Amiga Hardware Clinic
7:15pm:	WP	(521):	WordPerfect & DrawPerfect Real Time Conference >> Graphics
8:00pm:	BORLAND	(765):	Borland Real Time Conference
8:00pm:	CHAT	(400):	Unix & Internet Help Desk-channel 4
8:30pm:	A2PRO	(530)	World-Famous A2Pro Real Time Conference
8:30pm:	FORTH	(710):	FORTH Figgy Bar Tutorial Real Time Conference
8:30pm:	GEOWORKS	(1050):	GEOS Developers Real Time Conference
9:00pm:	UNIX	(160):	UNIX Tutorial (Real Time Conference)-Room 1
9:00pm:	AMIGA	(555):	Amiga Help Desk-Conference Room 4
Ngm:	ST	(475):	Atari ST Help Desk
9:00pm:	MAC	(605):	Mac Sunday Nights Fight Real Time Conference-Room 3

9:00pm: TANDY (635): Tandy Classical Real Time Conference
 >> Regular "FreYK5AI!" Where Anything CxCppen

9:30pm: A2 (645): Apple II][Speak Real Time Conference
 >> Host: Don Arrowsmith

9:30pm: IBMPIC (615): IBM General Meeting Real Time Conference

10:00pm: PORTFOLIO (950): Portfolio Real Time Conference

10:00pm: AMIGA (555): Graphics Real Time Conference

10:00pm: DTP (590): Desktop Publishing Weekly Real Time Conference

10:00pm: CBM (625): CBM Weekly Real Time Conference-Room 2-Host T.ADAMS18

10:00pm: MAC (605): Macintosh HELP DESK Real Time Conference-Room 1
 till 12:00am >> You can seek answers to your Mac questions at the Help Desk. If you didn't have a chance to call earlier or you have more questions, this is the place! All GENie and Mac questions are welcome.

11:00pm: CBM (625): Commodore 64/128 Help Desk-Room 3, host YLR.ROSE

 * * * * *
 Tonight in COMPUTING ON GENIE: Monday, April 19, 1993

 (All times listed are Eastern Time Zone)

Time: Keyword Page Subject

6:00pm: MAC (605): GE-MUG FlashNews Express Desk
 till 10:00pm >> The most current Apple press releases will be broadcast rotationally in the GE-MUG Real Time Conference Room #4. Set your macro to get this 10 minute press update and find out what your favorite computer company is saying.

8:00pm: CHAT (400): Macintosh HELP DESK Real Time Conference-Channel 3
 till 10:00 >> You can seek answers to your Mac questions at the Help Desk. The Help Desk will be a resource for RoundTable and GENie members alike; get answers in real-time, from an experienced Macintosh user, to your hardware, software or general GENie and Mac RT questions.

8:30pm: ENABLE (465): Enable Applications Real Time Conference

9:00pm: AMIGA (555): Amiga Real Time Conference-Help Desk

9:00pm: TI (575): Texas Instruments Real Time Conference

9:30pm: A2 (645): Apple II; New Users Real Time Conference-Room 1
 >> Host: Dave Ciotti

9:45pm: MAC (605): Educational Mac Real Time Conference-Room2
 The Macintosh as an educational computer; how does it compare with the alternative (Apple II, IBM) in terms of hardware appropriateness, software availability and quality, and interfaces for special education. Hosted by Robert Whitelock, a teacher currently working as a Computer Education Resource Specialist for the Bruce County Board of Education, in Chesley, Ontario.

10:00pm: PCALADDIN PCAladdin Help Desk/Real Time Conference
 till 12:00am (110): If you have any questions, this is the place...

10:00pm: UNIX (160): NeXT Night with Eric Tremblay-Room 1

10:00pm: CBM (625): Commodore Real Time Conference-Room 5
 till 12:00am Host: F.Ogle

10:00pm: AMIGA (555): DeskTop Publishing Amiga Style!

10:00pm: ATARI (475): Atari ST Desktop Publishing Real Time Conference
 special guest Nathan Potechin of DMC Publishing visits to discuss Outline Art 3.0-the Color Vector Graphics program. Someone will win Outline Art 3.0 or the equivalent value in Calamus fonts

giveaway

10:30pm: MACPRO (480): MacPro Real Time Conference-Room 1

11:00pm: MAC (605): Macintosh HELP DESK Real Time Conference-Room 1
 till 1:00am >> You can seek answers to your Mac questions at the Help Desk. If you didn't have a chance to call earlier or you have more questions, this is the place! All GENie and Mac questions are welcome.

 * * * * *
 Tonight in COMPUTING ON GENIE: Tuesday, April 20, 1993

 (All times listed are Eastern Time Zone)

Time: Keyword Page Subject

8:30pm: ENABLE (465): ENABLE Weekly Real Time Conference

9:00pm: AMIGA (555): Amiga Help Desk-Conference Room 4

8:00pm: CHAT (400): Macintosh HELP DESK-Channel 3
 till 10:00 >> You can seek answers to your Mac questions at the Help Desk. The Help Desk will be a resource for RoundTable and GENie members alike; get answers in real-time, from an experienced Macintosh user, to your hardware, software or general GENie and Mac RT questions.

9:30pm: A2 (645): A2 Real Time Conference- Host: Lynda Botez

9:30pm: LAPTOPS (655): Laptops Real Time Conference

9:30pm: DTP (590): Design to Print Real Time Conference-Helpline

9:30pm: IBMPIC (615): IBM TeleCommunications Real Time Conference

9:45pm: MAC (605): HyperCard Real Time Conference-Room 3
 >> Learn: HyperCard; how to build stacks; the secrets of HyperTalk, and a lot more... Feel free to bring your "basic" or "advanced" questions to our own, in-house, HyperGurus: Chris Innanen and Remo Barter.

10:00pm: BBS (610): BBS TalkAbout-WWIV (Real Time Conference)

10:00pm: MAINFRAME (1145): Mainframe Real Time Conference
 special guest Tony Wetmore of System Development on the GENie Bulletin Board system

10:00pm: UNIX (160): Unix Real Time Conference-room 1
 >> Weekly tutorials for learning the INTERNET

10:30pm: MAC (605): About Powerbooks Real Time Conference-Room 2
 >> Shopping for a PowerBook? Want to know more about PowerBooks? Stop by the RTC and find answers to your questions.

10:00pm: AMIGA (555): Mikey's Mad Music Night Real Time Conference

10:00pm: CBM (625): GEOS and Wizard Real Time Conference-Room 4

till 12:00am Host: CMD-Doug

10:00pm: GADGETS (690): Gadgets by Small Weekly Real Time Conference

11:00pm: MAC (605): Macintosh HELP DESK Real Time Conference-Room 1
 till 1:00am >> You can seek answers to your Mac questions at the Help Desk. If you didn't have a chance to call earlier or you have more questions, this is the place! All GENie and Mac questions are welcome.

11:00pm: TANDY (635): Color Computer, OS-9, and OSK Real Time Conference

 * * * * *
 Tonight in COMPUTING ON GENIE: Wednesday, April 21, 1993

 (All times listed are Eastern Time Zone)

Time: Keyword Page Subject

6:30pm: A2PRO (530): Resources Real Time Conference with Marc Wolfram

7:00pm: SOFTRONICS (630): Softronics Real Time Conference

8:00pm: CHAT (400): Macintosh HELP DESK-Channel 3
 till 10:00 >> You can seek answers to your Mac questions at the Help Desk. The Help Desk will be a resource for RoundTable and GENie members alike; get answers in real-time, from an experienced Macintosh user, to your hardware, software or general GENie and Mac RT questions.

9:00pm: DBMS (485): Database RoundTable Regular Meeting-room 1

9:00pm: TANDY (635): TRS-80 Model 1, 3, & 4 Family Real Time Conference

9:00pm: CHIPSOFT (170): Chipsoft Real Time Conference

9:00pm: AMIGA (555): Amiga Help Desk-Conference Room 4

9:30pm: A2 (645): Apple II Real Time Conference
 >> Hypermedia with host HangTime

9:30pm: IBMPIC (615): IBM Operating Systems Real Time Conference

9:30pm: AMIALADDIN (1055): Ami-Aladdin Real Time Conference

10:00pm: PCALADDIN (110): PC Aladdin Weekly Real Time Conference
 Do you have any questions about this wonderful tool? This is the place to ask them.

10:00pm: CBM (625): Commodore Flagship Real Time Conference-Room 2
 >> Host- T.Adams18

10:00pm: GEOWORKS (1050): GeoWorks Real Time Conference

10:00pm: AMIGA (555): AmiGames with Zach! Real Time Conference

10:00pm: PRO/AM (670): Amiga Programmers Weekly Real Time Conference

10:00pm: CP/M (685): CP/M General Real Time Conference

10:00pm: ST (475): Atari ST General Real Time Conference
 Purple Mountain Computers (PMC)-Oscar, Darek, Don

10:30pm: MAC (605): Ma,K=Mh Games Real Time Conference-Room 3
 >> This is the place to find out the latest scoop on the newest and hottest games! If you like: Arcade, Action/Adventure, Role-Playing, Strategy Sports, Simulations, Children's Games, etc., this conference is for you! Join host Gann Matsuda (G.Matsuda) for the week's latest!

11:00pm: CBM (625): Commodore Flagship Real Time Conference-Room 3
 >> Host-YLR.ROSE

11:00pm: MAC (605): Macintosh HELP DESK Real Time Conference-Room 1
till 1:00am >> You can seek answers to your Mac questions at the
Help Desk. If you didn't have a chance to call
earlier or you have more questions, this is the
place! All GEnie and Mac questions are welcome.

Other items of interest: Keyword:
TONY WETMORE RTC on GEnie Bulletin Board software 4/20.....MAINFRAME
MS-DOS Emulator for TMS 9900 Processors.....TI
SAVE hard disk space and WIN free software in.....MAC-PS
Nathan Polechin presents Outline Art 3.0.....ST
Uncrackable encryption using RIPEM. To get it, visit.....VIRUS

GEnie COMPUTING Page 510
Computing on GEnie

- 1.[*]GEnie Computing News (930418)
- 2. GEnieLamp Newsletter
- 3. Apple/Macintosh RoundTables
- 4. Atari RoundTables
- 5. Commodore & Amiga RoundTables
- 6. IBM PC/Tandy RoundTables
- 7. Aladdin Support RoundTables
- 8. Product Support RoundTables
- 9. Special Interest Group RTs
- 10. Computing Conference Center
- 11. PC Catalog
- 12. Computer NewsCenter

Enter #, <P>revious, or <H>elp?

GEnie SIGS Page 516
Special Interest Group RoundTables

- 1. BBS RoundTable
- 2. Borland RoundTable
- 3. CP/M RoundTable
- 4. Forth RoundTable
- 5. Laptops RoundTable
- 6. Microsoft RoundTable
- 7. Mini-Mainframe RoundTable
- 8. PostScript RoundTable
- 9. TI & Orphans RoundTable
- 10. Unix RoundTable

Enter #, <P>revious, or <H>elp?

Entering the CP/M RoundTable area.

=====

Welcome to the

CP/M RoundTable!

Supporting all varieties of CP/M, ZCPR3
ZSDOS and Z3PLUS

File/B.B. Help: File #7300 CPMHELP.TXT
General help: Send GEmail to CPM\$

Welcome to the CP/M RoundTable!

For IMPORTANT information please use selection #4, About the RoundTable from
the main CP/M RoundTable menu at Page 685.

WELCOME ABOARD!

Chances are this is your first time here so jump right in and feel out your new
message system. Although you'll find that the menus are pretty straight
forward, let me offer FOUR pointers for using this system:

1) If you haven't recieved your manual, type MANUAL at the next GEnie prompt.
You may either DOWNLOAD the manual or ORDER a manual for delivery. There are
HELP FILES on most all the menus. If a menu doesn't seem to have a HELP
option, try typing HELP anyway.

2) The real brawn of the CP/M RoundTable Bulletin Board is in the finely-tuned
Command Structure we use. Commands may be selected either by entering the
corresponding number (found on the the Bulletin Board Full Prompt menu) - OR -
by typing the actual command. Only the first three letters are actually
required. You can mix any combination of command words and numbers. You'll
want to become familiar with the BB Command Mode if you plan to actively
participate in the discussions.

3) To get here DIRECTLY when you logon to GEnie, add the following to the end
of your GEnie U#: ':685' (without the quotes). You can add a menu command to it
if you like -> 'XYZ#####,XXXX;685,1' will automatically put you into the CP/M
RoundTable Bulletin Board every time you logon.

4) IF YOU HAVE A PROBLEM -> At any menu page type 'PO' (which stands for POrt#.
Hopefully it won't be used enough to win the obvious nickname!). Note the Port
and MRC number GEnie displays - and the time - then type FEEDBACK at any menu
page to report your problem. Depending on the nature of your problem, you may
want to tell us the type of modem and software you are using.

You'll only see this bulletin just this one time, so if you have any problems
at all, don't be shy! ASK!

ABOUT THE CP/M ROUNDTABLE...

(Use Control-S to Pause text/Control-Q to Continue the text & your BREAK Key to
leave this listing.)

=====

Your CP/M RoundTable Sysops are:

All CP/M: Keith Petersen (W8SDZ)
All CP/M: Brian Moore (BRIAN-CPM)
C128 CP/M: Peter Jacobson (PETER-CPM)
Communications: David Goodenough(DAVID-CPM)
Z-System/ZCPR: Jay Sage (JAY.SAGE)

RoundTable Conference Schedule (RTC)

=====

WED 10:00pm EST CP/M Help Desk
SAT 10:00pm EST CP/M Help Desk

First Wednesday of Every Month 10pm EST:

Z-System RTC with Jay Sage

Frequently Requested Files and Locations

=====

New CP/M RoundTable Help File:
File #7300 CPMHELP.TXT

What is the CP/M RT? It's thousands of CP/M users just like you, helping each
other with questions and answers in the CP/M RT Bulletin Board. It's thousands
of CP/M enthusiasts sharing public domain software with each other, uploading
and downloading files from the huge CP/M RT Software Libraries.

If you are new to the world of telecommunications, you may feel that you're on
unfamiliar ground. What follows are answers to the most common questions we're
asked:

Q: HOW DO I DOWNLOAD A PROGRAM, AND WHAT DO I HAVE TO DO TO USE THE FILE?

A: First, make sure your terminal software is capable of supporting binary file
transfers. QTERM, MEX, and IMP are the most popular terminal programs which are
binary file capable. Next, check your terminal settings. They should be 8 bits,
no parity, 1 stop bit, and local echo (unless you have selected node echo at
login). Now, pick a file, any file. You can LIST out the contents of the SL's
(Software Libraries); you can BROWSE through the SL's file by file; you can
SEARCH for a file using keywords, name of uploader, specifying the age of the
file by days. If you're using the BROWSE option, you will be prompted after
each file description to either download, list, or skip the file. When you see
READY TO SEND, tell your terminal software to 'receive a file using XMODEM', or
if your communications program supports YMODEM the file will name itself on
your disk.

Q: IS THERE ANYTHING MORE I HAVE TO DO TO USE THE DOWNLOADED SOFTWARE?

A: That depends. If the file's name ends in a '.LBR' or '.ARK' suffix, it's

what is known as a Library file or Archive file. Files stored in this format save you time and money – but they require an extra step before you can use them. Please download file #7300, CPMHELP.TXT, for full details.

Some files may need a certain language interpreter to use them. For instance, a few files are in Microsoft Basic source code. You'd need the Microsoft Basic (MBASIC) program to run these. Whenever a program needs another program in order to run, it'll say so in the file's description so PLEASE pay special attention to the information provided on a file in the long file descriptions.

Q: HOW DO I UPLOAD SOFTWARE TO CP/M RT?

A: If you can download properly, your settings are already correct for uploading (to send software) to the CP/M RT Software Library. Give it a try – the GENie prompts will walk you through the procedure and remember, uploads to GENie are FREE during non-prime time hours!!!!

Q: HOW CAN I GET THE MOST OUT OF THE CP/M RT BULLETIN BOARD?

A: That depends on what you WANT out of the Bulletin Board. If you need to ask for help or advice on a particular subject, first type CAT to get a list of the available BB Categories. Next, type SET categoryNumber to get to that category. Now, type TOPics (only the first three letters are needed) to see if your topic has already been covered. If so, see what's already been said using the REAd topicNumber command. If you need to start a new topic, type STArt. Write down the categoryNumber and topicNumber so you can get back to it in a hurry next time you're on. That's it!. Remember, ALWAYS SET TO THE CORRECT CATEGORY BEFORE STARTING A TOPIC!! YOU'LL GET FASTER RESULTS, AND THE CP/M SYSOP'S LIFE WILL BE EASIER!!

Q: WHAT'S AN RTC?

A: A RTC is like a live meeting of all the users who want to attend, and someone from the CP/M RoundTable will be there to 'chair' the meeting. Real Time Conferences are scheduled on Wednesdays and Saturdays. Check the CP/M RT Front Door for times and special details.

Q: I HAVE A PROBLEM. WHO DO I ASK FOR HELP?

A: First, what kind of problem? If it's timeout errors in file transfers, lost carrier signal, or erratic characters are appearing on your screen, type PORT at any GENie menu, logoff, and report it to GENie Client Services. A downloaded file won't work? Check your steps, and if the problem still has you stumped, send a GE Mail message to CPM\$.

Hope this helps. If this file doesn't cover enough of the bases, just holler via E-Mail!!

- Your CP/M SYSOPS - CPM\$ (GEmail)

CP/M RoundTable

1. CP/M Bulletin Board
2. CP/M Real-Time Conference
3. CP/M RT Libraries
4. About the RoundTable
5. RoundTable News (911122)
6. Take a CP/M RT Survey

Enter #, <P>revious, or <H>elp?

(Use Control-S to Pause text/Control-Q to Continue the text & your BREAK Key to leave this listing.)

=====

--> New CP/M Help File <==
File #7300

We have updated our CP/M RoundTable Help File to include the many new features now available in our RoundTable. File #7300 CPMHELP.TXT is yours for the download!

--> New CP/M Menu Option <==

The Main Menu on page 685 has a new option. Called The PIPMAG, it is option #7 and will bring you to page 688, The CP/M PIPMAG. On this submenu, you can select any of the current PIPMAG articles for buffering or on-line reading. You

may also select to download the latest issue in the CP/M Libraries on page 686. You will also find our NEW and extensive CP/M HELP FILES on page 688, which are menu options #12 (Libraries and Files), #13 (Bulletin Board), and #14 (Getting Help, General).

--> Expanded Canadian Service offered through iNET 2000(TM) is now available in 166 Canadian Cities. For further information on iNET 2000 call their Customer Assistance Center (in Canada) toll free 1-800-267-8480, or (in U.S.) 613-781-5128. GENie service will still be offered through the four local nodes located in Montreal, Toronto, Calgary and Vancouver.

Remember – Your userid and password are like the keys to your home. You should guard them carefully, NEVER give your userid and password to another user online and be sure to change your password frequently.

GENie will never request your userid or password from you after you have completed your logon. If it appears that your userid and/or password are being requested, logoff and start a new session from scratch.

If you have not changed your password in the last two months, at the next menu prompt please type M900;2<RETURN> and change it NOW!

Just a reminder that upload time is still FREE on GENie. Every minute from the time you hit the "5" until you are done with the upload is credited against your account. There's not enough time in the day for the SYSOP's to call around the country looking for new software. We must also depend upon you, the users. So hey guys and gals, check your local system for new stuff and do your fellow CP/M'ers a favor by uploading it on GENie!!

PIPMAG Issue #7 is now available for downloading!! See files numbers 7663 (PIPMAG7.ARK) for the ARK version --OR-- file number 7662 (PIPMAG7.ZIP) for the ZIP version!!

Ya wanted it both ways, so here's your request..... we listen!!!

In response to numerous suggestions, GENie will be changing the entry method to the Software Libraries. Currently, the software libraries exist on separate mainframes within the GENie processing environment. The menus which are displayed on the Software Library and Software Library Set pages exist on one set of mainframes, while the actual processing of a user's selected function is handled by another set of mainframes. GENie will be consolidating the Software Libraries into a "single unit" on April 8, 1991.

Users should notice faster response when selecting a Software Library function. The "please wait..." message will be eliminated. The Software Library menus will now be consistent across all of GENie.

PLEASE NOTE that Script users will have to make appropriate modifications to existing scripts.

The following user visible differences should also be noted:

"Software Library" and "Software Library Set" Page numbers are being eliminated. For example, you will no longer be able to move directly to page 686 (our Software Library Page). Instead, users should select the Software Library menu selection from the "main RoundTable page". For example, for the CPM Roundtable Software Library, issue the MOVE 685;3 command.

The indication of which library is currently set, which appears as the "Library:...." line at the top of the main roundtable page, is being removed. This information will only appear in the Software Library section.

Wizard users should see no changes when they use their auto-passes, but must be careful to take into account the new changes when they log on manually.

Users should also be aware that only the MOVE, EXIT, and QUIT commands, plus valid keywords, will be accepted within a Software Library.

If you have any questions, please post them in the GENIEus Bulletin Board (Page 150 or *GENIEUS), Category 4, Topic 17 or the CPM Bulletin Board.

GENie CPM Page 685
CP/M RoundTable

1. CP/M Bulletin Board
2. CP/M Real-Time Conference
3. CP/M RT Libraries
4. About the RoundTable
5. RoundTable News (911122)
6. Take a CP/M RT Survey

Enter #, <P>revious, or <H>elp?

In this area, you will find people with shared interests. You may want to start out by reading "About the RoundTable" which contains a description of the RT and may contain helpful tips on how to use the RoundTable (RT).

Each RT has its own "Bulletin Board". This is an area where you can electronically post messages or respond to messages posted by others. It is a perfect place to exchange information, find solutions to problems, or discuss issues and topics of interest.

A RT's "Real Time Conference" (RTC) is an electronic meeting place where members gather to discuss topics of interest. Guest speakers are occasionally invited to lead the RTC and discuss their area of specialty.

"RoundTable News" displays announcements including news about upcoming RTCs.

The "Software Libraries" contain software files uploaded by other GENIE members for your use. Uploads are free on GENIE at 300, 1200 and 2400 baud.

If you have any further questions about a specific RT, you should send GE Mail to the Sysop.

GENie SIGS Page 516
Special Interest Group RoundTables

1. BBS RoundTable
2. Borland RoundTable

Introduction:

The CP/M Help File is in the Library to assist your on-line GENIE needs. If you have any problems, please contact us through the CP/M Bulletin Board, our regular scheduled RoundTable Conferences, or send GEmail to: CPM\$ (just type 'S' at any GENIE System Prompt (?) and at the To: enter CPM\$). The CPM\$ is called a Group Mail address, and is sent to all of your CP/M SYSOPS.

This help file is divided into 3 main sections:

1. Use of the Libraries, where you can upload and download files
2. Use of the Bulletin Board for public messages, questions, etc.
3. Real Time Conferences, interactive chatting and discussions.

The Main CP/M RoundTable Menu:

Page 685

1. CP/M Bulletin Board <---- Public Messages
2. CP/M Real-Time Conference <---- Online discussions, chats
3. CP/M RT Libraries <---- Files in 38 different libraires
4. About the RoundTable <---- General Information/Help
5. RoundTable News <---- Newsworthy items of interest
6. Take a CP/M Survey <---- Special Items (changes from time to time)
7. The CP/M PIPMAG <---- Our own CP/M Magazine

Part I Libraries

=====

UPLOADING

1. Select an appropriate Library to send your file to by choosing #8 from the Roundtable Software Library menu (page 686).
2. Choose #5, Upload a file from the Software Library menu.
3. Fill in the information requested about the file you are uploading.
4. Choose the Uploading protocol you are using. Please use ONLY the XMODEM or XMODEM CRC options.

5. When GENie says 'Ready for INPUT', start your XMODEM Upload.
6. Say 'Yes' when asked 'Put in Library y/n?'
7. Easy, right???? If you wish to try out uploading, go ahead!

CP/M File Compression

This document is intended to give a brief overview of files stored in the CP/M RoundTable Software libraries. For current information, see Category 4 of the Bulletin Board area. This file is an updated copy.

Many of the files in the Software Libraries have been compressed and/or grouped together in a single file by using one of the utilities available to the public domain that either squeezes, crunches, libraries, or archives files. This has been done to minimize disk storage requirements and also to minimize download time.

File Tails Signify Compression

These processed files are specially named with a filetype and can be identified by the last 3 letters of a filename after the "." that signifies the conversion. These are:

- .ARK for files archived (same as MS-DOS "ARC").
- .LBR for library files.
- .?Q? for squeezed files (middle letter is a Q).
- .?Z? for crunched files (middle letter is a Z).

A library is a group of files collected together into one file in such a way that the individual files may be recovered intact. A library file can be identified by the "LBR" as the extent of the file name. LU (Library Utility) is a CP/M utility used to maintain libraries of files. LU does not perform any compression. Because of this, most people will squeeze or crunch files before adding them to a library if they want to save space. If you want to remove the component files (members) from a LBR file, you should have a copy of LU310.COM, NULU152A.COM, or other LBR extractor utility. (LU and NULU are 8080/8085/Z80 compatible.)

ARKS

Recently, popular CP/M Public Domain software files and information files are being distributed using ARCHIVE files. Archive files are similar to library (LBR) files, in that they take a logical group of files and put them together in a single file. The main difference, is that the members of the "ARC" or "ARK" file are automatically compressed. The compression algorithm

chosen is one of three which will produce the smallest file.

Archive files have been available to the MS-DOS and PC-DOS areas, and been made useful in the CP/M environment with the introduction of the "UNARC" program. The current version is 1.6, and is available with extensive documentation, and two executable COM files, a 8080/8085 version and a Z80 version. The Z80 version takes advantage of the expanded Z80 (and equivalent) instruction set for speed and size, and therefore is machine dependent. There is also a modification overlay to adapt the program to non-standard CP/M 2.2 and 3.0 operating systems, such as CP/M68k and CP/M emulators. Programs are available on many machines to process "ARC" files, the Atari ST, systems running the UNIX, systems running MS-DOS, and CP/M. Please note that the CP/M ARK is not compatible with most Native Mode C-128 ARC.

ARK11.ARK (file #7117) is the CP/M utility available to make an "ARK" file. Archive files may also be made in the MS-DOS/PC-DOS or UNIX environment. (ARKs made on other systems may produce different results as the CP/M ARK program -- UNARC16 is able to extract and decompress these files.)

To avoid confusion on RCP/Ms that support both MS-DOS and CP/M callers, Archive files have a file extension of "ARK" for CP/M software and information files.

Details of File Compression

Some files in the CP/M RoundTable Software Libraries have been compressed, using one of the standard public domain utilities, to minimize download time and to save storage space.

USQ120.COM is used to unsqueeze, or expand files that have a "Q" as the middle letter of the filetype. Such files have been squeezed, or compressed with SQ111.COM or similar utility. These programs use Huffman Encoding to reduce the size of the target file. Depending on the distribution of data in a file it can be reduced in size by 30% to 60% by squeezing it. If you download a file with a filetype indicating that it is squeezed, you will need USQ120.COM to expand it before you can use it. There are other programs available, written in different languages and take advantage of special hardware, but USQ120 is 8080/8085/Z80 compatible.

Other utilities are available that have the unsqueeze coding imbedded and function with squeezed or unsqueezed files. There are programs that perform file maintenance functions (NSWP), bi-directional display utilities (BISHOW), and string search programs, (FYNDE and FINDU). This method of compressing files has been used for some time now and programs to uncompress the files are available to several microprocessors and main frame computers.

CRUNCH uses the Lempel-Ziv-Welch (LZW) techniques to compress files. These "crunched" files are identified with a "Z" as the second character of

file type. This method is fast and offers compression ratios around 55%. Highest compression is achieved with graphics data, values of 90% are typical, followed by text, with 50%, and COM files and other binary file of around 20%. See CRUNCH24.LBR for the Z80 CRUNCH and UNCRunch programs. See FCRNCH11.LBR for the 8080/8085 and V20 CRUNCH and UNCRunch programs.

Since this method of compression is relatively new, there are only a few utilities available that processes crunched files are "typer" utilities such as TYPELZW, TYPEQZ, LT, and QL which also type members of libraries and squeezed files. If running a 8080/8085 processor, check the documentation to determine if the utility will only process files on systems using the Z80 processor. UNCR232.ARC contains a program to uncrunch files in the MS-DOS/PC-DOS environment.

MicroSoft BASIC programs are always saved as ASCII files. (Saved with the "A" operand.) They may than be squeezed or crunched. This has been done to allow them to be converted for use with other BASIC compilers without the need to convert them with MBASIC first.

Some executable files have a file extension of ".OBJ". These are really ".COM" files that have been renamed to ".OBJ" to avoid execution on RCP/M systems. Rename them back to ".COM" for use them as commands on your system.

So where are these Utilities?

Below is a list of utilities in the CP/M software libraries that work with the above mentioned files. For the current version, check the directory or look in Category 1 in the Bulletin Board area for any new information.

FCRNCH11.COM	5995	Uncruncher for 8080/8085 systems
UNARC16.COM	5997	Unarcer for Z80 processors
UNARCA16.COM	5993	Unarcer for 8080/8085 CP/M systems
UNCR24.COM	5998	Uncruncher for Z80 processors
USQ120.COM	5996	Unsqueezezer for all CP/M systems
NULU152A.COM	5298	Library maintenance utility

Comming soon.... LZHU? (.???)

Part II Bulletin Board

GEnie's Bulletin Board--Quick Tutorial

So ya wanna get active in our BB area, but don't know how? This file will give you everything you need to know to jump right in.

DELETE CHARACTER

Before you do ANYTHING, make SURE you have your delete character set properly. This will tell GEnie which key your computer uses to delete a character. Since you are using an Amiga, you want to use the Back Space key. You need to set your delete character to 8. So, how do you do this? At any command prompt outside the BB, type 'SET'. Then pick option 3. Terminal Settings. Then ya pick 2. Terminal Settings. This will give you a list of various term options. You want #3. This should be set to 8. After you set it, you want to SAVE it with option 8 on the menu. That's it, your set!

Remember, too, that you are calling a computer which does not accept your cursor keys as editing commands <smile>. There is a line editor provided for errors and mistakes which you can no longer correct with your backspace key. See your GEnie manual.

USING THE Bulletin Board

When you first enter the BB you are set for FULL MENU prompt. That means you get the menu at each prompt. You will quickly get tired of it and want to go into either BRIEF or NONE mode. Easy enough. Just type PRO BRIEF or PRO NONE. If you decide you want the FULL mode back, type PRO FULL. If you want even more information, type HELP at the B.B. prompt.

Okay, you are here... If you have a special handle or nickname you like to use, now is the time to set it. Just type NAME. It will prompt you for a Nickname. This will be included with your MAIL name on every message you write in the BB.

You can change your Nickname whenever you like in the BB. Just type NAME again. But, all messages written while the old Nickname was set will still have that name in their header.

Now, you have all these billions of messages in the BB that are marked as NEW for you. If you are made of money, or just ENJOY sitting for several days reading old messages you can catch up to the current day by reading everything (By typing BRO ALL).

===== VERY =====
===== IMPORTANT =====

Most dont want to do this. That's what IGNORE is for. Typing IGNORE ALL at the BB prompt will go through the BB and mark every message as OLD. That way, when you type BRO ALL (more on this later) you will only be shown those messages

written since you last read messages. This only takes a few minutes! Once
IGN ALL is completed, you may now use (with ease) the BRO and RAM commands!!!!

=====

After IGNORE ALL works...

You can still read the old messages whenever you want by using the READ
command. It has its good points and its bad points. We have, as of this
writing, 17 CATEGORIES of messages. READ only works in one CAT at a time.
So... you will to type SET 1, SET 2 etc... after each READ to get to the next
CATEGORY. This is only on READ, tho... the BRO command can cover the entire
BB. Anyway... You are new, and have typed IGNORE ALL. BUT, you decide you want
to read all messages left in, say, the past week. Easy enuf. When you are in
the CAT you want (Using the SET command) type:

READ ALL DATE>900210

This will show you every message in the current CAT written on or after 1990,
Feb 10. The format for the DATE option is YYMMDD.
So... 900210 means Feb 10, 1990.

Just do this in each CAT and you can read all messages left since Feb 10. The >
in the above command denotes GREAT THAN, or AFTER. If you wanted to read all
message BEFORE that date you would use <. You can also read all messages left
only on that date using = there. Okay, now you are caught up with IGNORE ALL
and have read the past weeks messages using READ ALL DATE>900210 in each
CATEGORY. Now, whenever you return to the BB all you have to type is BRO ALL
and you will be shown ALL new messages in ALL CATEGORIES since you last read
messages.

READ also works on TOPIC numbers. Typing REA 5 will show you the entire
contents of TOPIC 5. You can also read a certain message in a TOPIC using
READ. Say you want to look at message (reply) 24 in TOPIC 5.
You would type:

REA 5 24

You can give it a range of message #'s. REA 5 24-30 will show you messages 24
to 30 in TOPIC 5.

WRITING A MESSAGE IN THE BB

So you've read a message and you would like to reply to it...
Each CATAGORY is divided into message groups called TOPICS. A TOPIC is a thread
of messages all covering the same thing. To get a list of all the TOPICS in the
CATEGORY you are in, just type TOPIC.

Each topic has a title, and a descriptive header. It also usually has a string
of REPLIES. When you get to the bottom of all the REPLIES in a TOPIC you are
reading, you will be asked if you want to REPLY. Type Y here if you do. If
you dont want to reply, just hit <RETURN>.

Okay, you typed Y and want to leave a message. You will get the prompt:
1>

That means you are on the first line of your message. Start typing whatever
you want to say, hitting RETURN at the end of each line. When you are done with
the message, and made no mistakes that you want to fix, type *s to save it. You
can always type *h for help. See Survival Kit item #10 for a complete list and
examples of using the Bulletin Board editor's * commands.

Okay, now you know how to write a message, and fix any mistakes you might make
in it. But, suppose you dont see a TOPIC in the CATEGORY that covers what you
want to say/ask? No problem. Just start your OWN TOPIC.
At the BB command prompt, or Reply prompt enter "START".

** NOTE ** The sysops and other members appreciate it a lot if you will leave
your new topic in the appropriate category! <smile> Use the SET command to
set to the category before you STArt a new topic.

Back to STArting now...

You will be asked for a Title. Enter a brief title about what you will be
talking about. Then it will ask you for a few lines describing your TOPIC.
Enter them as desired, but remember, only the first 3 lines you type here will
be shown every time someone reads a reply in that TOPIC.
(If that didnt make sense, dont worry... Just remember to limit yourself to 3
lines here)

Once you save this (using the *s) you will be asked if you want to enter the
first message. Type Y if you do, N if you dont.
Generally, you will type Y. After all.. if you STARTed the TOPIC, you will
have something you want to say, yes? Sometimes the 3 line Description will be
enough for you, maybe you just had a short question. In that case, you wouldn't
need to enter the first message, so you would type N when asked.

NOTE At a TOPIC REPLY prompt you can read a message in that TOPIC again
by typing its number. If you want to read Reply message 17 again, typing 17 at
this prompt will do it.

Well... That about covers everything you need to know to get started in GENie's
CP/M Buletten Board.

READ

Everyone wants to READ, so let me explain a couple of things about the READ command. There are actually *2* read commands, one is CALLED READ and the other is called BROWSE.

BROWse is a shortcut command for READ NEW messages. You can specify BRO CAT and just see the messages in *that* category that are NEW or you can specify BRO ALL and see *all* the new messages on the bulletin board in the categories you are attending. You *can* CANCEL a category and still use BRO ALL without messages in that category being displayed to you until you JOIN the cancelled category again.

READ is a command which works *only* in the discussion topics in the category you are in. There are several parameters of information, some optional which you can specify.

ALL of the new READ command options are listed in the HELP text that you get when you type HELP at the Bulletin Board menu. To see them, just specify HELP READ, buffer it, its about a page of information, which you just might want to print out and put in your GENie manual.

For the very basic, here is the structure of READ:

READ 9 5-8 NOR

: : :

-> : : : --READ command, by itself prompts you for more info.

-> : : --TOPIC # you wish to read *WITHIN* this category.

-> : --Message number or range of messages in the topic to read.

-> --Options, this is NOReply. IE, its a complete message dump which will not pause. Other options include:

NOT --no text, scans message headers only.

AUT=BOB

--lists all messages within given READ parameters from mail address BOB, and no others:

READ ALL AUT=BOB will read all messages from me in the category you are set to at the time. This works on MAIL addresses only and not nicknames.

DAT>900210

--lists messages ONLY since the date specified. No spaces in the command!!!

READ ALL DAT>900210

--is the specific command that lets you view all messages written in the category you are SET to after that date.

READ 18 DAT>900210

--reads ONLY messages in topic 18 which were after Feb 10'90

To continue reading after a specific date for other categories of interest, just issue the SET command and enter the new category. SET 2, SET 8, etc.

These special read parameters work within a large topic, also for instance:

READ 7 AUT=APPLE.CPM will show you only messages from APPLE.CPM in topic 7 of the current category.

And remember, these things CAN be typed in all in one line or you can let the bulletin board prompt your way thru them, regardless of your prompt mode. I'd seriously suggest that once you are familiar with the looks of the bulletin board, Buffer out a listing of CATEGORIES <these NEVER change>, a listing of the menu <again, its the same>, and have them handy on a print out when you log in!! THEN set to PROMpt NONE!!! <<smile!>>

Judicious use of the IGNORE command can make topics, entire categories or every topic and every category on the Bulletin Board appear as *OLD* messages to you. This will enable you to keep up with just the newest postings with the BROWse command as described above. Set to the category you want to IGNore...remember, this marks all messages there as if you had read them.

SET 2

Then type in:

IGN CAT

You could also just ignore one topic in the CATegory:

IGN 5

Anything you IGNore is not lost forever, it just won't appear when you issue a READ NEW command or a BRO ALL command. You can still read and search through topics which have been ignored with the REA command as described above.

Searching the topics on the Bulletin Board can save you some time, too. There are two ways to do this. The first command, INDEX, will give you a list of EVERY single topic name on the BBoard. Buffer and print out this list.

There is a SEARCH command to help you find items. SEARCH will search through the topic names <only> and match the characters you specify. If you type in SEARCH all by itself, the BBoard will prompt you for all additional information. First, it will want to know what search string you want. This is marked by slash marks at the beginning of the string and at the end:

/MODEM/

And then you'll need to indicate if you want ALL categories searched, or just the one you are in currently.

Once again, SEARCh only searches through TOPIC names, or SUBJECT lines of the topics, but will match your desired string if it appears ANYWHERE within the subject line. For instance, /MODEM/ might bring up topics having to do with XMODEM, YMODEM, MODEMS, HAYES, etc.

There is a lot of powerful commands here—let them work for you!

How to Use the Message Editor

You can change lines, insert, delete, and other commands here while you are leaving a message. The message editor is about the same as the editor in GE-Mail.

First...all commands are preceded with an asterisk. To see a list of all commands, at any line number in your message, as the first character, type: *H

You might want to buffer this list and print it out for future reference, in a handy offline binder!! It'll save you time in the long run!

Now, remember, before trying any command, the asterisk MUST be the first character in the line.

The editor here is a LINE EDITOR. This means you edit only one line at a time, AFTER you enter it. Each line is Entered into the system with a RETURN at the end. It is best to type up to around 80 characters and then press RETURN.

The most often used commands are CHANGE, DELETE and INSERT. Lets take a quick look at them first.

*CHA
=====

Here's the command to change a sequence of characters in a line. You can choose to have the line VERIFIED to you automatically by using the command:

*CHAV
=====

The CHA command needs several arguments within the fields of the syntax:

- > The LINE Number you want to edit
- > The OLD STRING you want to correct
- > The NEW String you want entered
- > The number of times you want it corrected <<Usually one>>

The CHA command is followed by a single comma, the line number and then slashes which separate all other fields of the line:

```
*CHAV,39/separate/separate/1*
: : : : :
: : : : : 1 Time
: : : : : NEW String
: : : : : OLD String
: : : : : Line #
: : : : : Command <change with line verify on>
: : : : : ASTERISK
```

*DEL
=====

The delete command is very simple....you type in the command, a comma and the line number to delete:

*DEL,50
You can also specify a range of lines:
*DEL,58-60

*I <<Insert>>
==

Insert allows you to add lines between previously typed text lines. You will need to give it one piece of information, the line number of the text you want your new lines to be entered after. Lets say you want to add 3 lines of text after line 5, you'd enter:

*I,5

Then you'd see line 6 come up, and you can enter text until you are done with the information you wanted to add. You are automatically placed in INSERT mode as you enter each new line. Exit INSERT with a RETURN on a blank line, and you'll be placed back where you started in your message.

*L <<List>>
==

You can always LIST your message anytime you'd like, with the *L command. Enter it as the first characters of any new line. Without any additional parameters, it will list the entire message. You can specify a range of lines, too, tho, like this:

*L,80-86

Well, so much for B.B. Commands. Any other questions about the this, and any-else, please holler!!!

Part III Online Conferences

Real Time Conferencing

In the CP/M RT (Wednesday Nights at 10pm, eastern room #2)

You can type to other RoundTable members in the Conference area. They will be able to instantly respond to you and you can see what they are saying or doing as it happens. We call this the Real Time Conference. Your messages will be transmitted as soon as you press RETURN, and will appear on the screens of everyone else in that "room". Split Screen terminal programs are best, and a good one is Q-TERM.

Most of the conferences do not require formal protocols, but there are many things you can do to make yourself understood a little better. Follow these quick tips for your first time on Conference. You'll always get a notice when you enter the RoundTable which announces how many people are on the Real Time Conference area. Sometimes there are none, other times we have a regular crowd for specific nights and many times you can make or find impromptu discussions and tutorials with fellow members.

First and foremost, remember that your line is NOT sent until you press RETURN.

If you have a split screen or chat window, its very helpful to use that--see your terminal program manual for instructions about that.

If you cannot use a split screen, and an incoming line splits up the line you were typing on, don't worry. GENie still remembers what you ALREADY typed, you can finish your sentence and press RETURN, and everything will be there, what you typed before the incoming line and what you typed after it!

Many times you will want to type out a complete sentence or thought and need more than one line to do it in. If this happens, just place three periods at the end of the line and press RETURN. This indicates to those who are attending the conference with you that you have MORE to say. A single period at the end of a line indicates you have finished your thoughts.

Lines can be up to 250 characters long on GENie's conference. But, be aware that when you type in something very very long that other people might be waiting for you to respond with something. It is many times much more helpful and courteous to other people to go ahead and break up a very very long line like that into two or more lines, adding those three periods and a return

between each part:

<Bob> Hi George, How are you tonight?! By the way, did you see the..

<Bob> incredible new PIPMAG File just uploaded to the Library?!

Abbreviations on Conference

Because people are people, they many times want to say a lot in as small a space of time as they can. Common abbreviations and phrases for people on conferences follow:

Abbreviation Meaning:

BB	Bulletin Board
BRB	Be Right Back - away from terminal
BTW	By The Way
CU	See You
FYI	For Your Information
G/A	Go Ahead (you're done)
OIC	Oh, I See
OTF	On The Floor - as in hysterics!
PLZ	Please
RSN	"Real Soon Now"
TNX	Thanks!
:)	Smiling
;))	Winking

Private Messages

Everyone has the capability of sending a private message to other people attending the conference. The way you can tell that you have received one is that instead of just a <NAME> in front of the message, you will also see a Job number: like this:

<Bob> This is a real, public message.

<Bob> (Job 1) This is a private message, and only appears on YOUR screen!

~~~~~ See the (Job 1) in parenthesis?! That means that it is private, and came from the username on the line, who is job 1. The Job number is important because that is how you respond privately. To send a reply, all you

have to type is:

/SEN 1 Got the message, Bob!

The NAM command is also important. This function lets others know what your 'handle' is, instead of your GEMail address. Type /NAM BOB to display your handle, along with your regular GENie name:

<C.KENT> /NAM Clark

will now display as:

<[Clark] C.KENT>

#### PROCEDURES AND ETIQUETTE FOR FORMAL CONFERENCES

The RTC CO area (page 685;2) is used for several purposes, including: holding formal and informal conferences, or just chatting with other members. When the meeting is strictly an informal one, there are no special rules, and participants generally talk when they please. However, for more formal meetings, some rules must be established to keep the CO running smoothly and give all a chance to participate. This help file explains the general procedures for running a formal conference in RTC CO area.

First, try to be in the designated room before the announced time of the CO. Almost all of our COs begin at the time specified, and it helps a great deal if people are there from the start. Punctuality results in fewer interruptions, and also fewer repeats of questions already asked.

Second, if someone comes late to the CO, it is impolite for that person to break into the proceedings with a "Hi all, sorry I'm late!". This almost always results in a temporary halt while members exchange greetings, and wastes the time and money of others who are there.

Third, wait for your turn to speak. Typically, COs are held in two parts: the guest speaker (or the CO leader, if there is no guest), makes some opening remarks or comments. During this time, all CO attendees must remain quiet. When the speaker is finished, there is a short break while the CO leader makes a list of questioners. Anyone who has a question to ask, or comment to make, types in: /RAI and that person's name is added to the list. When the list is complete, it is read back, and anyone who was missed the first time will be added. Please observe any limits on the number of questions that may be asked at one time. If there is a large turnout, members may be limited to 1 question and 1 followup per turn, in order to give everyone his or her chance to talk. Members who have more questions can always ask to be put on the list again for

the next round.

Fourth, when making your comments (or asking questions), use "..." at the end of each line you type, to indicate there is more to come. When you have finished your question, type in GA (for Go Ahead), so the guest or CO leader knows, and can respond. When your turn is over, type in "G/A" so the next person on the list can be called.

Fifth, it is best to stay in CO until your turn, because if you are called and you are not there, your name will be crossed off the list, and the next person will take your place. If you come back after that, it is up to the CO leader to decide whether or not to add your name back to the bottom of the list.

Sixth, remember that the CO leader, be it a SysOp or someone else, is in charge of the conference. If you have any problems or complaints with the way the CO is being handled, wait until after the conference to straighten things out. Rowdy or disruptive users will be gagged or even locked out of the RTC.

We have held many COs using the above rules, and the results have been very good. The conferences move smoothly, and everyone gets a chance to talk or ask questions. Courtesy and patience on the part of the audience goes a long way to making a good CO. If these guidelines are followed, a conference can be an enjoyable and rewarding experience for all.

Here are some of the more used CO commands, and their explanations:

!! - entered when you have a comment on the current topic

/ECH - echo to sender on; it is helpful to come into our CO's in full duplex, with a SplitScreen or window type terminal program so that your sentences are not mixed in with others on your screen.

/EXI - leave the RTC; returns you to page 685

/MON 1 - Monitor or listen to what is being typed in room 1

/NAM Mark - add your name in RTC

/PRI 3 - go private with JOB 3

/RAI- get attention of leader

/ROO 3 - move to room 3

/SEN 2 Hello! - sends to job 2 a message m of "HELLO"

/STA - see users in room by name and location

/TIM - display time and day

/USE - see number of users

/XEC - exit the echo mode

/XMO - exit the monitor mode

/XPR - exit private mode

Real Time Conferencing is fun and informative! Enjoy!

#### About the CP/M PIPMAG

=====

The PIPMAG is our way to bring you information from your CP/M Sysops and our CP/M Members about general and specific CP/M information. You are free to upload this information to your local non-profit Bulletin Board, or distribute it to your favorite User Group. Please follow the Copyright notices.

PIPMAG, The National CP/M RoundTable on GENie can be read in two different ways:

1. As an ARK file in the CP/M Library  
== OR ==
2. Read On-line, buffered, captured, etc. in MENU FORM! Select item #7. The CP/M PIPMAG from the Main CP/M RoundTable Menu (page 685), or type 'M688' at any GENie System Prompt.

The PIPMAG, in menu form, can be updated by your PIPMAG Editor in sections, and sometimes contain different and new information from the PIPMAG.ARK file. Check the file dates that are to the right of the general PIPMAG articles for the current status of that column.

| GENie                       | Page 688 |                  |
|-----------------------------|----------|------------------|
|                             |          | The CP/M PIPMAG  |
| 1. Copyright Notice         | 900214   |                  |
| 2. Data Base Column         | 900219   |                  |
| 3. Word Wrangling Column    | 900219   |                  |
| 4. Hardware Column          | 900318   |                  |
| 5. Tele-Comm Column         | 900215   |                  |
| 6. Z-Systems Column         | 900214   |                  |
| 7. PIPMAG Feature           | 900220   |                  |
| 8. GENie CP/M Column        | 900219   |                  |
| 9. Guest Column             | 900219   |                  |
| 10. Editorial               | 900221   |                  |
| 11. Submissions Explained   | 900215   |                  |
| 12. Getting Help, Libraries | 900220   | <---- Help Files |
| 13. Getting Help, B.B.      | 900220   | <---- Help Files |
| 14. Getting Help, General   | 900220   | <---- Help Files |

=====

<END>

ALL Libraries.

| No.  | File Name                                  | Type | Address      | YYMMDD | Bytes  | Access | Lib |
|------|--------------------------------------------|------|--------------|--------|--------|--------|-----|
| 8109 | RCPM0493.LBR                               | X    | M.FINN       | 930416 | 42880  | 1      | 26  |
|      | Desc: International RCP/M Systems Lists    |      |              |        |        |        |     |
| 8108 | FORMAT23.LBR                               | X    | BRIAN-CPM    | 930409 | 48128  | 1      | 11  |
|      | Desc: Morrow MDHD Formatter                |      |              |        |        |        |     |
| 8107 | RENAM220.LBR                               | X    | BRIAN-CPM    | 930409 | 76160  | 5      | 33  |
|      | Desc: Powerful RENAME for Z3 and CP/M      |      |              |        |        |        |     |
| 8106 | MIX-C-DS.LBR                               | X    | BRIAN-CPM    | 930409 | 9600   | 1      | 3   |
|      | Desc: Doc for MIX C Dynamic strings        |      |              |        |        |        |     |
| 8105 | D23.LBR                                    | X    | BRIAN-CPM    | 930406 | 41728  | 10     | 33  |
|      | Desc: Handy DIR replacement for Z3 & CP/M  |      |              |        |        |        |     |
| 8104 | CMAZE25.LBR                                | X    | BRIAN-CPM    | 930406 | 42752  | 4      | 33  |
|      | Desc: Z3 & CP/M 'Maze' game                |      |              |        |        |        |     |
| 8103 | CRRO150A.ZIP                               | X    | BRIAN-CPM    | 930406 | 57344  | 26     | 20  |
|      | Desc: Shareware CP/M XRS/OWK mail reader   |      |              |        |        |        |     |
| 8102 | ELAPSE13.LBR                               | X    | BRIAN-CPM    | 930406 | 11392  | 7      | 33  |
|      | Desc: Ampro/YASBEC elapsed timer for Z3+   |      |              |        |        |        |     |
| 8101 | CLOCK22.LBR                                | X    | BRIAN-CPM    | 930406 | 47104  | 3      | 33  |
|      | Desc: Set/Read Kenmore/Anapro/H89 clocks   |      |              |        |        |        |     |
| 8100 | BPCLKS.LBR                                 | X    | BRIAN-CPM    | 930406 | 5248   | 9      | 33  |
|      | Desc: Fixed YASBEC clock routines          |      |              |        |        |        |     |
| 8099 | OSB1ZMP.ARK                                | X    | C.COTHAM     | 930330 | 70656  | 2      | 20  |
|      | Desc: ZMP 1.5 Ready to run for Osborne I   |      |              |        |        |        |     |
| 8098 | GRALL.LBR                                  | X    | J.RUSSELL43  | 930319 | 41216  | 11     | 15  |
|      | Desc: CP/M Text Adventure Game             |      |              |        |        |        |     |
| 8097 | TCFZFEST.MZG                               | X    | JAY.SAGE     | 930317 | 2048   | 10     | 18  |
|      | Desc: Trenton '93 Z-Fest Announcement      |      |              |        |        |        |     |
| 8095 | CPMUNARJ.ARK                               | X    | M.FINN       | 930312 | 24064  | 15     | 29  |
|      | Desc: .ARJ file extractor for Z80 CP/M     |      |              |        |        |        |     |
| 8094 | TCJINFO.TXT                                | X    | B.KIBLER     | 930227 | 3456   | 14     | 13  |
|      | Desc: TCJ new features and sub rates       |      |              |        |        |        |     |
| 8093 | DTBS0393.LBR                               | X    | M.FINN       | 930225 | 15360  | 11     | 18  |
|      | Desc: PACS CP/M SIG's Data Bus Articles    |      |              |        |        |        |     |
| 8092 | BIOS-R62.LBR                               | X    | BRIAN-CPM    | 930220 | 148224 | 11     | 34  |
|      | Desc: Enhanced BIOS for C128               |      |              |        |        |        |     |
| 8091 | GAME40.LBR                                 | X    | BRIAN-CPM    | 930220 | 128512 | 7      | 15  |
|      | Desc: Adventure Game Compiler!             |      |              |        |        |        |     |
| 8090 | ZMP-SRC.LBR                                | X    | BRIAN-CPM    | 930217 | 108800 | 10     | 20  |
|      | Desc: C Source code to ZMP                 |      |              |        |        |        |     |
| 8089 | RZMP-SRC.LBR                               | X    | BRIAN-CPM    | 930217 | 43776  | 5      | 20  |
|      | Desc: Source to Remote ZMP (for BBS's)     |      |              |        |        |        |     |
| 8088 | Z80DSR.LBR                                 | X    | BRIAN-CPM    | 930217 | 99456  | 7      | 1   |
|      | Desc: Pascal Source to Z80DISassembler     |      |              |        |        |        |     |
| 8087 | FAUST.LBR                                  | X    | BRIAN-CPM    | 930217 | 124928 | 9      | 15  |
|      | Desc: Text Adventure game                  |      |              |        |        |        |     |
| 8086 | ZERR16C.LBR                                | X    | BRIAN-CPM    | 930207 | 49792  | 7      | 33  |
|      | Desc: ZCPR3 Error Handler (works with LSH) |      |              |        |        |        |     |
| 8085 | BCOMPSRC.LBR                               | X    | BRIAN-CPM    | 930207 | 37632  | 4      | 33  |
|      | Desc: Source to BCOMP30 - Binary Compare   |      |              |        |        |        |     |
| 8084 | BCOMP30.LBR                                | X    | BRIAN-CPM    | 930207 | 25728  | 9      | 33  |
|      | Desc: ZMODEM for CP/M+                     |      |              |        |        |        |     |
| 8083 | LSH12B.LBR                                 | X    | BRIAN-CPM    | 930207 | 58368  | 7      | 33  |
|      | Desc: Binary file comparison/patcher       |      |              |        |        |        |     |
| 8082 | XOX11SRC.LBR                               | X    | BRIAN-CPM    | 930207 | 50944  | 5      | 33  |
|      | Desc: Z-System History Shell               |      |              |        |        |        |     |
| 8081 | XOX11.LBR                                  | X    | BRIAN-CPM    | 930207 | 25600  | 5      | 33  |
|      | Desc: Source to Z-System file viewer       |      |              |        |        |        |     |
| 8080 | CTUTOR2.ZIP                                | X    | MBLINDMAN    | 930130 | 96256  | 4      | 3   |
|      | Desc: Z-System text file viewer            |      |              |        |        |        |     |
| 8079 | CTUTOR1.ZIP                                | X    | MBLINDMAN    | 930130 | 113024 | 2      | 3   |
|      | Desc: Part 2 of ctutor                     |      |              |        |        |        |     |
| 8078 | QT-TRSM2.ZY                                | X    | D.FARNHAM    | 930127 | 3968   | 1      | 20  |
|      | Desc: part 1 of c tutorial (generic)       |      |              |        |        |        |     |
| 8077 | QT-SANY1.LBR                               | X    | D.FARNHAM    | 930126 | 8192   | 1      | 20  |
|      | Desc: QTERM Patch for the TRS-80 Model II  |      |              |        |        |        |     |
| 8076 | FLIFE12.LBR                                | X    | BRIAN-CPM    | 930124 | 29440  | 4      | 15  |
|      | Desc: QTERM patch for Sanyo MBC-1150       |      |              |        |        |        |     |
| 8075 | Z80TEST.LBR                                | X    | BRIAN-CPM    | 930124 | 20736  | 6      | 1   |
|      | Desc: Z3 & CP/M game of Life (assembly)    |      |              |        |        |        |     |
| 8074 | ZSDHLP2.LBR                                | X    | BRIAN-CPM    | 930124 | 24448  | 7      | 1   |
|      | Desc: Assembler Test routines              |      |              |        |        |        |     |
| 8073 | LSH12SRC.LBR                               | X    | BRIAN-CPM    | 930124 | 62464  | 6      | 33  |
|      | Desc: HLP files for ZSDOS programming      |      |              |        |        |        |     |
| 8072 | LSH12.LBR                                  | X    | BRIAN-CPM    | 930124 | 59008  | 6      | 33  |
|      | Desc: Source for Z3 History Shell          |      |              |        |        |        |     |
| 8071 | DSTATS14.LBR                               | X    | BRIAN-CPM    | 930124 | 22912  | 9      | 33  |
|      | Desc: Z3 History Shell                     |      |              |        |        |        |     |
| 8070 | CPMLIBS.DYF                                | X    | BRIAN-CPM    | 930123 | 125824 | 4      | 7   |
|      | Desc: ZCPR3 disk/user statistics utility   |      |              |        |        |        |     |
| 8069 | YAS_PALS.ZIP                               | X    | P.CHIDLEY    | 930122 | 10368  | 9      | 38  |
|      | Desc: dBase II CP/M RT file list           |      |              |        |        |        |     |
| 8068 | CPMLIBS.LYT                                | X    | BRIAN-CPM    | 930122 | 133632 | 6      | 18  |
|      | Desc: Source & Jedec files used on Yasbec  |      |              |        |        |        |     |
| 8067 | TPATCH.LBR                                 | X    | M.FINN       | 930118 | 74368  | 8      | 24  |
|      | Desc: ASCII capture of CP/M RT file list   |      |              |        |        |        |     |
| 8066 | PCTAX92.LBR                                | X    | DWGREEN      | 930113 | 7040   | 5      | 30  |
|      | Desc: Turbo Pascal Patches                 |      |              |        |        |        |     |
| 8064 | ZM01805.ZZ0                                | X    | MBLINDMAN    | 930106 | 9344   | 4      | 20  |
|      | Desc: Form 1040 tax template               |      |              |        |        |        |     |
| 8063 | COMM122.LBR                                | X    | BRIAN-CPM    | 930102 | 41856  | 18     | 20  |
|      | Desc: corrected version of zmo-1805.zz0    |      |              |        |        |        |     |
| 8062 | ZCNFG24.LBR                                | X    | M.FINN       | 921231 | 120064 | 22     | 33  |
|      | Desc: COMM122.LBR                          |      |              |        |        |        |     |
| 8061 | XDR010.LBR                                 | X    | BRIAN-CPM    | 921229 | 8448   | 7      | 11  |
|      | Desc: X/Y/ZMODEM & Emulation for Z3PLUS!   |      |              |        |        |        |     |
| 8060 | BIGDIR12.LBR                               | X    | BRIAN-CPM    | 921229 | 24192  | 5      | 33  |
|      | Desc: ZCNFG24.LBR                          |      |              |        |        |        |     |
| 8059 | SRZR100.LBR                                | X    | BRIAN-CPM    | 921229 | 14336  | 17     | 20  |
|      | Desc: configuration utility for COM files  |      |              |        |        |        |     |
| 8057 | LT31.LBR                                   | X    | M.FINN       | 921210 | 64768  | 25     | 29  |
|      | Desc: Set/Reset disk read/write flag       |      |              |        |        |        |     |
| 8056 | DTBS1992.LBR                               | X    | M.FINN       | 921125 | 50944  | 14     | 18  |
|      | Desc: BBS utility : directory of all NDR   |      |              |        |        |        |     |
| 8054 | OS2CPM.ZIP                                 | X    | M.FINN       | 921115 | 78848  | 6      | 38  |
|      | Desc: Source to BCOMP30 - Binary Compare   |      |              |        |        |        |     |
| 8053 | LIBHL45A.LBR                               | X    | M.FINN       | 921114 | 180224 | 15     | 33  |
|      | Desc: ZMODEM for CP/M+                     |      |              |        |        |        |     |
| 8052 | ZERR16B.LBR                                | X    | BRIAN-CPM    | 921105 | 53632  | 10     | 33  |
|      | Desc: ZLIBS1992.LBR                        |      |              |        |        |        |     |
| 8051 | TCJ54.WZ                                   | X    | TCJ\$        | 921105 | 12800  | 8      | 33  |
|      | Desc: CP/M Emulator for OS/2 Systems       |      |              |        |        |        |     |
| 8050 | TCJ53.LBR                                  | X    | TCJ\$        | 921105 | 16000  | 5      | 33  |
|      | Desc: HELP files for Version 4.5 LIBs      |      |              |        |        |        |     |
| 8049 | TCJ52.LBR                                  | X    | TCJ\$        | 921105 | 21120  | 5      | 33  |
|      | Desc: ZERR16B.LBR                          |      |              |        |        |        |     |
| 8048 | TCJ51.WZ                                   | X    | TCJ\$        | 921105 | 12800  | 6      | 33  |
|      | Desc: ZCPR34 Error Handler                 |      |              |        |        |        |     |
| 8047 | TCJ50.LBR                                  | X    | TCJ\$        | 921105 | 16640  | 5      | 33  |
|      | Desc: Jay Sage column from TCJ #54         |      |              |        |        |        |     |
| 8046 | MOVE23.LBR                                 | X    | BRIAN-CPM    | 921101 | 31360  | 16     | 33  |
|      | Desc: Jay Sage column from TCJ #53         |      |              |        |        |        |     |
| 8045 | NZBYE011.LBR                               | X    | BRIAN-CPM    | 921101 | 99840  | 16     | 33  |
|      | Desc: Jay Sage column from TCJ #52         |      |              |        |        |        |     |
| 8044 | ZPM3NO8.ARK                                | X    | R.FAIRBANKS2 | 921025 | 50432  | 30     | 4   |
|      | Desc: Jay Sage column from TCJ #51         |      |              |        |        |        |     |
| 8043 | MYZ80103.ZIP                               | X    | I.COTTRELL   | 921024 | 76800  | 25     | 38  |
|      | Desc: Jay Sage column from TCJ #50         |      |              |        |        |        |     |
| 8042 | KMDZCFG.LBR                                | X    | BRIAN-CPM    | 921008 | 33024  | 4      | 33  |
|      | Desc: Change user # of a file              |      |              |        |        |        |     |
| 8041 | KMDZOC.LBR                                 | X    | BRIAN-CPM    | 921008 | 112000 | 7      | 33  |
|      | Desc: New Z-System BYE                     |      |              |        |        |        |     |
| 8040 | ZP17A.LBR                                  | X    | M.FINN       | 921007 | 96640  | 6      | 33  |
|      | Desc: ZPM3NO8.ARK                          |      |              |        |        |        |     |
| 8039 | RTOS.LBR                                   | X    | P.CHIDLEY    | 921002 | 18304  | 11     | 38  |
|      | Desc: Siemon Cran's updated version of CP/ |      |              |        |        |        |     |
| 8037 | C128-XGR.LBR                               | X    | E.R.FLINN    | 920926 | 4224   | 11     | 34  |
|      | Desc: Z80 Emulator for MS-DOS              |      |              |        |        |        |     |
| 8036 | LBHLP45.LBR                                | X    | BRIAN-CPM    | 920926 | 165248 | 10     | 33  |
|      | Desc: KMDZ -- KMD for NZBYE and ZCPR3      |      |              |        |        |        |     |
| 8035 | LIBS45.LBR                                 | X    | BRIAN-CPM    | 920926 | 74880  | 12     | 33  |
|      | Desc: Real Time Operating System for Z180  |      |              |        |        |        |     |
| 8034 | LBREXT35.LBR                               | X    | BRIAN-CPM    | 920926 | 37504  | 7      | 33  |
|      | Desc: Superior Z-System TCAP for C128      |      |              |        |        |        |     |
| 8033 | SALIS16B.LBR                               | X    | BRIAN-CPM    | 920926 | 29696  | 10     | 33  |
|      | Desc: Help for version 4.5 Libraries       |      |              |        |        |        |     |
| 8032 | LT30.LBR                                   | X    | BRIAN-CPM    | 920926 | 57216  | 12     | 33  |
|      | Desc: SYSLIB/VLIB/Z3LIB 4.5 DSUB 4.4       |      |              |        |        |        |     |
| 8030 | ZGOLF22.LBR                                | X    | BRIAN-CPM    | 920926 | 19840  | 6      | 33  |
|      | Desc: Library extract/decompress utility   |      |              |        |        |        |     |
| 8029 | TCJ SURVEY FOR 9/92                        | X    | B.KIBLER     | 920923 | 1280   | 12     | 38  |
|      | Desc: Screen-oriented Alias editor         |      |              |        |        |        |     |
| 8028 | THE COMPUTER JOURNAL                       | X    | B.KIBLER     | 920923 | 7680   | 18     | 38  |
|      | Desc: Library Type/Uncompress              |      |              |        |        |        |     |
| 8027 | X10-S34.LBR                                | X    | R.SWENTON    | 920918 | 104960 | 7      | 38  |
|      | Desc: Z-System Solitaire Game              |      |              |        |        |        |     |
| 8026 | X10-C34.LBR                                | X    | R.SWENTON    | 920918 | 67072  | 7      | 38  |
|      | Desc: TCJ survey for readers input         |      |              |        |        |        |     |
| 8025 | NZBOWL.LBR                                 | X    | BRIAN-CPM    | 920914 | 19072  | 8      | 33  |
|      | Desc: THE COMPUTER JOURNAL                 |      |              |        |        |        |     |
|      | Desc: TCJ update as of Sept 1992           |      |              |        |        |        |     |
|      | Desc: X10 CP-290 Control Software Source   |      |              |        |        |        |     |
|      | Desc: X10.COM CP-290 Software for Z80      |      |              |        |        |        |     |

Desc: NZBYE sample overlays  
8024 NZBYE08.LBR X BRIAN-CPM 920914 89856 4 33  
Desc: New Z-BYE for PBBS and Z-MSG and Z3  
8023 EDZCM11.LBR X BRIAN-CPM 920914 36352 6 33  
Desc: Edit NZCOM .ZCM files  
8022 ARC20.ARC X BRIAN-CPM 920914 70144 16 29  
Desc: Pascal Source to Tillman Reh's ARC  
8021 Z-FOR-AT.ARK X BRIAN-CPM 920914 13312 20 33  
Desc: Article on Z-System on an AT system  
8019 ARCCPM20.COM X PRESS54 920823 27264 35 29  
Desc: True ARC CPM FAST! Turbopas  
8018 AMP8ZU13.LBR X BRIAN-CPM 920821 95360 3 33  
Desc: Ampro disk and config utils for Z3  
8017 LBCLKS12.LBR X BRIAN-CPM 920821 17920 3 33  
Desc: ZCPR33+ Ampro LB Clock utilities  
8016 DIF12.LBR X BRIAN-CPM 920821 29184 8 33  
Desc: Compare two text files (redir IO)  
8014 MYZ80100.ZIP X STEVE.HIRSCH 920801 58496 30 1  
Desc: Z80/CPM Emulator for MS-DOS 80x86  
8012 RCOPLY22.LBR X BRIAN-CPM 920727 28032 5 33  
Desc: Copy files from a list  
8011 SILENT16.LBR X BRIAN-CPM 920727 12032 2 33  
Desc: Force a program to be silent  
8010 PWSKIM.LBR X J.BREWER7 920709 6528 3 12  
Desc: Rescues lost text, skims ASCII chars  
8009 BUIHDO9.LBR X BRIAN-CPM 920707 68736 7 17  
Desc: Build WS file from .HLP files  
8008 WSZDS10B.LBR X BRIAN-CPM 920707 5120 10 33  
Desc: Patch for WordStar 4 and ZSDOS  
8007 SCOPY10.LBR X M.FINN 920702 27904 7 33  
Desc: Z-System Screen oriented copier  
8006 EDISK30.LBR X BRIAN-CPM 920621 31744 5 11  
Desc: Foreign Disks for Ampro and Z3  
8005 ZDM.LBR X BRIAN-CPM 920621 76544 22 1  
Desc: Z80/Z180 Debugger (like DDT)  
8004 UNZ80.ZIP X SMJ 920531 29056 16 1  
Desc: Z80 Threading Disassembler: 8086 Src  
8002 ZDE16XR.PAT X G.BARNES 920511 3200 7 12  
Desc: ZDE16 patch, Xerox 16/8 cursor keys  
8001 PERFRM13.LBR X I.COTTRELL 920510 17408 4 20  
Desc: Accessory for FOR.COM for RCP/M.  
8000 UNZIP18.LBR X I.COTTRELL 920510 25472 41 19  
Desc: Explode MESS-DOS .ZIP files.  
7998 MUJ17.LBR X I.COTTRELL 920510 27136 11 33  
Desc: Memory Utility for Z-System.  
7997 FILT83.LBR X I.COTTRELL 920510 27904 4 12  
Desc: Update to Irv Hoff's FILT program.  
7996 SLRHL2.LBR X BRIAN-CPM 920507 9088 10 1  
Desc: HLP files for SLR assemblers  
7995 MENU42.LBR X BRIAN-CPM 920507 45568 13 33  
Desc: ZCPR Menu Shell -- now "AT" aware  
7994 XRUN25.LBR X BRIAN-CPM 920507 38656 12 33  
Desc: Extended Command Processor for Z33  
7993 ZDB18C.LBR X I.COTTRELL 920426 43776 6 33

Desc: ZCPR3 DataBase  
7992 ZBIB11A.LBR X I.COTTRELL 920426 34944 3 33  
Desc: Z3 Bibliographic Dbase File Manager  
7991 SNAP13.LBR X I.COTTRELL 920426 15232 4 33  
Desc: Saves system package segs to a file  
7990 IOPZXR12.LBR X I.COTTRELL 920426 13056 12 33  
Desc: Debugging IOP for Z3  
7989 Z3HELP.CZT X Z-SUS\$ 920413 5376 14 33  
Desc: Z-SUS Help File Ordering Info  
7988 Z3COM.CZT X Z-SUS\$ 920413 7168 9 33  
Desc: Z-SUS .COM File Ordering Info  
7987 TCSELE31.LBR X BRIAN-CPM 920412 30720 27 33  
Desc: TermCap installer for CP/M & Z3  
7986 AUNTIE.KIT X AUNTIE 920410 5632 9 17  
Desc: AUNTIE HELP KIT  
7985 DSSW2.ZZO X L.MOORE15 920409 4096 5 38  
Desc: set a TV803H heartbeat with ds1612E  
7983 PCXSLIDE.LBR X S.GOLDSMITH2 920408 117888 19 34  
Desc: C128 CP/M 80 column PCX Slide Show!  
7982 ZPM3.LBR X I.COTTRELL 920405 31488 36 4  
Desc: Replacement BDOS for CP/M Plus  
7981 DINOSIG.DZK X GLEOPY 920404 7168 25 18  
Desc: DinoSIG Boot Disk Listing  
7980 ZSLIB36.LBR X I.COTTRELL 920322 108544 10 33  
Desc: Additional library routines f/ZCPR3  
7978 CCOUNT10.LBR X I.COTTRELL 920322 25088 6 12  
Desc: Counts characters in a file.  
7977 SZAP4A.LBR X I.COTTRELL 920313 75392 10 11  
Desc: Disk editor update for Z-System.  
7976 LHH11.LBR X I.COTTRELL 920313 24576 10 33  
Desc: ZCPR LBRHLP for .??? files.  
7975 LBRHLP21.LBR X I.COTTRELL 920313 48128 12 33  
Desc: Execute .HLP files within a library.  
7974 IOPZXR11.LBR X I.COTTRELL 920313 17408 7 33  
Desc: ZCPR IOP - system exam & patch tool.  
7973 AREA20.LBR X I.COTTRELL 920313 16128 8 38  
Desc: Area code database. City/state/prov  
7971 MAINT13.LBR X I.COTTRELL 920308 38912 13 11  
Desc: Directory (disk) maint util.  
7970 ZMO-YB20.MZC X I.COTTRELL 920308 8832 4 20  
Desc: ZMP overlay for YASBEC.  
7969 QT4-YB20.MZC X I.COTTRELL 920308 7424 5 20  
Desc: Qterm overlay for YASBEC.  
7968 GT-ZSDOS.Z X I.COTTRELL 920308 2432 3 20  
Desc: UUCP time insert for ZSDOS.  
7967 LOGMK3.LBR X I.COTTRELL 920308 18944 14 20  
Desc: Qterm chat script generator.  
7966 DATSTP19.LBR X I.COTTRELL 920308 62080 8 33  
Desc: Z-System date stamp utility.  
7965 RCPM0392.BZF X I.COTTRELL 920308 9472 14 26  
Desc: RCP/M List for March (short vers).  
7964 RCPM0392.LZT X I.COTTRELL 920308 34944 17 26  
Desc: International RCP/M List for March.  
7963 XFOR16.LBR X I.COTTRELL 920308 46080 4 33

7962 ZD110.LBR X I.COTTRELL 920308 41472 7 30  
Desc: Z-System Day Timer.  
7960 KEYIN12.LBR X BRIAN-CPM 920307 11520 6 33  
Desc: NZCOM keyboard input buffer  
7959 ZF10Q.LBR X BRIAN-CPM 920307 120192 16 33  
Desc: ZFiler -- Z Shell/File manager  
7958 ZERR16.LBR X Z-SUS\$ 920307 24576 9 33  
Desc: ZCPR34 Error handler  
7957 Z3HELP42.LBR X Z-SUS\$ 920307 49536 13 33  
Desc: Update #42 to Z-SUS Help collection  
7954 PUBTOOL1.LBR X L.CAVANAUGH 920222 22656 3 20  
Desc: Handy sysop util. for file requests  
7953 WAIT13.LBR X I.COTTRELL 920217 11392 7 33  
Desc: ZCPR3 delayed-execution tool  
7952 LD13.LBR X I.COTTRELL 920217 49280 12 33  
Desc: Library directory lister  
7951 TCJ-CO.TXT X PETER-CPM 920216 30976 13 18  
Desc: TCJ Conference transcript 2/15/92  
7950 TRENTON.LBR X I.COTTRELL 920215 4096 11 18  
Desc: Details of 8-bit at Trenton CF.  
7946 EXTEND14.LBR X Z-SUS\$ 920131 9600 12 33  
Desc: Text file extender for CP/M & ZCPR3  
7945 LPUT22.LBR X Z-SUS\$ 920131 34944 15 33  
Desc: PUT files into a Library for Z3  
7944 LX22.LBR X Z-SUS\$ 920131 48512 15 33  
Desc: Run programs from library files  
7942 NTS11B.LBR X Z-SUS\$ 920131 31104 12 33  
Desc: Screen-oriented NoteTaker for Z3  
7941 LSH11.LBR X Z-SUS\$ 920131 66944 11 33  
Desc: ZCPR34 History Shell/Error Handler  
7939 ZCRCK14.LBR X Z-SUS\$ 920131 16384 5 33  
Desc: Display/Print and save file CRC's  
7938 REMIND14.LBR X Z-SUS\$ 920129 36224 7 33  
Desc: Appointment reminder for Z-System  
7937 LDIRB21.LBR X Z-SUS\$ 920129 25088 9 33  
Desc: LBR DIRectory for Z3 & CP/M  
7936 DSTATS12.LBR X Z-SUS\$ 920129 18944 10 33  
Desc: Display disk usage  
7935 CPD10.LBR X Z-SUS\$ 920129 20736 5 33  
Desc: Compare Disk Directories for Z3  
7934 DIALER.LBR X Z-SUS\$ 920129 9088 6 33  
Desc: Phone dialer for Z3 and Hayes modems  
7933 PSEUDO2.DOC X S.MITCHELL19 920128 11008 17 1  
Desc: A comparison of assembler pseudo-ops  
7931 ZMAC.DOC X S.MITCHELL19 920119 9856 14 1  
Desc: Info on ZMAC assembler package  
7930 EPEX11.ARK X L.CAVANAUGH 920110 62208 15 33  
Desc: An easily-installed ZCPR3 look-alike  
7928 CHED80.LBR X S.GOLDSMITH2 920110 72832 22 34  
Desc: 80 col. color char editor for C128  
7927 PCTAX91.LBR X DWGREEN 920110 9088 6 30  
Desc: Perfect Calc 1040 template  
7922 BATCH+.LBR X C128-BILL 920108 13824 29 27  
Desc: Conditional SUBMIT for CP/M+  
7920 SCSIDOC.S.LBR X I.COTTRELL 920107 115968 27 18  
Desc: Docs of SCSI interface  
7919 INPUTCPM.TOT X G.STAGLIANO 920107 36352 20 18  
Desc: Beginning CP/M for C128  
7916 CPM011.ARK X C128-BILL 920106 92288 6 27  
Desc: FOG Disk: TOUR outline Processor  
7915 CPM004.ARK X C128-BILL 920106 87424 9 27  
Desc: WS3 Patches and WS Utilities  
7914 CPM159.ARK X C128-BILL 920106 134400 8 27  
Desc: Wordstar Print enhancement programs

## Impressum

1. Vorsitzender: **Hartmut Obermann** Tel.: 0 82 21/ 3 02 48  
Mozarttring 23 FAX: 0 82 21/ 3 35 75  
Postfach 14 30  
**89304** Günzburg
2. Vorsitzender: **Gerald Schröder** Tel.: 0 41 05/ 26 02  
Am Schützenplatz 14  
**21218** Seevetal 1
- Hardwarekoordinator: **Andreas Magnus** Tel.: 02 09/ 87 02 30  
Bismarckstraße 29  
**45879** Gelsenkirchen
- NewDOS-Diskotheke: **Oliver Volz** Tel.: 07 11/ 74 40 51  
Am Ochsenwald 37A  
**70565** Stuttgart 80 (Rohrerhöhe)
- CP/M-Diskotheke: **Fritz Chwolka** Tel.: 0 24 64/ 89 20  
Saarstraße 34  
**52457** Aldenhoven
- C-128-Diskotheke: **Günter W. Braun**  
Postfach 80 02 26  
**81602** München 80
- Clubbücherei: **Kurt Müller** Tel.: 0 41 52/ 7 06 43  
Sophie-Scholl-Ring 3b  
**21502** Geesthacht
- Redaktion: **Jens Neueder** Tel.: 07 91/ 4 28 77  
Gschlachtenbretzingen FAX: 0 79 71/ 2 50 55  
Rudolf-Then-Straße 32  
**74544** Michelbach / Bilz
- Bankverbindung: **Club 80** Postgiroamt Frankfurt  
Postgiro Sonderkonto CLUB 80 BLZ: 500 100 60  
Obermann H., 8870 Günzburg Kto.Nr.: 496 071 - 605
- Autoren: Die Redaktion bedankt sich bei den im  
**Inhaltsverzeichnis** genannten Autoren  
für die Mitarbeit an der Club-INFO.  
Eine Zensur oder Kontrolle der INFO-Beiträge  
erfolgt nicht.

# Schluß

Hallo Club 80'er,

sicher habt Ihr das INFO schon gelesen und festgestellt, daß wir recht NEUDEUTSCH angehaucht sind. Ich hoffe, Ihr findet auch diesmal wieder viel Gefallen am aktuellen INFO.

Die Entscheidung über das Clubinfoformat steht, wie Ihr seht, immer noch aus. Aus diesem Grund **-und die für uns ganz wichtige Beantwortung aller allgemeinen und clubbezogenen Fragen-**, möchten wir Euch bitten, sofern nicht schon geschehen, an der Fragebogenaktion teilzunehmen. Das bisherige Feedback war noch nicht so berauschend. Wir würden gerne etwas für Euch/uns alle tun, aber dies geht nur mit Eurer Mithilfe.

Als weiteres gelten ab Juli, natürlich Allen bekannt, die neuen Postleitzahlen. In dem anhängenden Adressenverzeichnis wurden sie, soweit möglich, schon eingearbeitet. Bitte überprüft Eure Daten und teilt mir aktuelleres rechtzeitig mit. Ab INFO 41 wird nach den neuen Zahlen versandt und... ..wie bekannt.

So, daß wars auch schon wieder, ich wünsche Euch eine schöne Urlaubszeit! (vergesst nicht einen Artikel fürs nächste INFO an mich einzutüten) bis zum nächsten mal Euer







## Adressen-Liste CLUB80

Stand vom 20-06-1993

Seite 1

| Nachname          | Vorname       | Straße                     | PLZ      | Ort                    | Telefon         |                  |
|-------------------|---------------|----------------------------|----------|------------------------|-----------------|------------------|
|                   |               |                            |          |                        | privat          | geschäftlich     |
| Behrendt          | Detlef        | Schlosserbreite 1a         | 85567    | Grafing                | 08092 / 9173    | ■                |
| Berndt            | Wolfgang      | Friedberger Straße 92c     | 61169    | Friedberg              | 06031 / 2963    | ■                |
| Berndt-Jochum     | Ilse          | Stachelsgut 24             | 51427    | Bergisch-Gladbach      | 02204 / 65254   | ■                |
| Bernhardt         | Helmut        | Hafenstraße 7              | 24226    | Heikendorf             | 0431 / 241907   | ■ 0431 / 74047   |
| Betz              | Heinrich      | St. Wolfgangstraße 13      | 91353    | Hausen                 | 09191 / 31698   | ■ 09191 / 611108 |
| Brans             | Jörg          | Tieloh 55                  | 22307    | Hamburg                | 040 / 6906531   | ■                |
| Braun             | Harald        | Postfach 8011              |          | Kiel                   |                 | ■                |
| Braun             | Günter W.     | Postfach 800 226           | 81602    | München                |                 | ■                |
| Böckling          | Ulrich        | Jochaczstraße 61           | 56203    | Hör-Grenzhausen        | 0264 / 4861     | ■ 02631 / 895168 |
| Chwolka           | Fritz         | Saarstraße 34              | 52457    | Aldenhoven             | 02464 / 8920    | ■                |
| Dose              | Volker        | Dorfstraße 10              | 24235    | Brodersdorf            | 04343 / 1357    | ■                |
| Gill              | Thomas        | Maria-Eich-Str. 34         | 81243    | München                | 089 / 8349527   | ■                |
| Günther           | Jens          | Bannerscheid 7             | 57638    | Neitersen              | 02681 / 1553    | ■                |
| Halgasch          | Gert          | Großschonauer Straße 26    | 02796    | Jonsdorf               |                 | ■                |
| Hartmann          | Hans-Günther  | Möwenstraße 9              | 27804    | Berne                  | 04406 / 6911    | ■ 0421 / 2482419 |
| Hebecker          | Ulrich        | Büsumerstraße 15           |          | Stuttgart              | 0711 / 734800   | ■                |
| Held              | Manfred       | Stirner Straße 22          | 91785    | Pleinfeld              | 09144 / 6563    | ■ 0911 / 2195245 |
| Hermann           | Klaus         | Forchenstraße 8            | 72124    | Pliezhausen            | 07127 / 71945   | ■                |
| Hürdler           | Manfred       | Niederhofer Straße 29      |          | Rimper                 | 09365 / 4235    | ■                |
| Johnen            | Willi         | Hansemannstraße 1          | 52351    | Düren                  | 02421 / 501305  | ■                |
| Kauka             | Dietmar       | Straße des Friedens 37     | A- 7201  | Neukirchen             | 0037404/850112  | ■                |
| Kemmer            | Jürgen        | Dorfberg 7                 | 97232    | Sulzdorf               | 09334 / 1050    | ■                |
| Kostya            | Mary Jo       | Balberstraße 68            | CH- 8038 | Zürich                 | 00411 / 4828948 | ■ 00411 / 258170 |
| Kuhn              | Eckehard      | Im Dorf 14                 | 72636    | Frickenhausen          | 07022 / 45417   | ■                |
| Littmann          | Claus         | Plockhorst, Zum Spring 15  | 31234    | Edemissen              | 05372 / 7796    | ■                |
| Lorenz            | Walter        | Mahrackerstraße 9          | 60431    | Frankfurt /Main 50     | 069 / 531656    | ■                |
| Magnus            | Andreas       | Bismarckstraße 29          | 45879    | Gelsenkirchen          | 0209 / 870230   | ■                |
| Mahlert           | Herbert       | Hohenbudbergerstraße 112 A | 47229    | Duisburg               | 02135 / 47217   | ■                |
| Mand              | Harald        | Kl. Flintbeker Straße 7    | 24220    | Flintbeck              | 04347 / 3629    | ■ 0431 / 3013580 |
| Menk              | Christian     | Ollsener Straße 52         | 21271    | Hanstedt               | 04184 / 7825    | ■                |
| Müller            | Kurt          | Sophie-Scholl-Ring 3b      | 21502    | Geesthacht             | 04152 / 70643   | ■                |
| Mösse             | Franz         | Schafferstraße 12          | I- 39012 | Meran                  |                 | ■                |
| Neebe             | Gerhard       | Märkische Straße 186       | 44141    | Dortmund               | 0231 / 416549   | ■                |
| Neueder           | Jens          | Rudolf-Then-Straße 32      | 74544    | Michelbach / Bilz      | 0791 / 42877    | ■ 0791 / 44-4722 |
| Neumann           | Christof      | Zeitblomstraße 22/2        | 89077    | Ulm                    | 0731 / 6022568  | ■ 0731 / 9749720 |
| Nitschke          | Stefan        | Germanenstraße 5           | 75045    | Walzbachtal            | 07203 / 452     | ■                |
| Obermann          | Hartmut       | Mozarting 23               | 89312    | Günzburg               | 08221 / 30248   | ■                |
| Peters            | Jürgen        | Heukoppel 14               | 22179    | Hamburg                | 040 / 6412371   | ■                |
| Reit              | Hermann       | Vechtaer Hof 40            | 49088    | Osnabrück              | 0541 / 16331    | ■                |
| Retzlaff          | Bernd         | Kleiner Sand 98            | 25436    | Uetersen               | 04122 / 43551   | ■ 04103 / 605310 |
| Riechmann         | Michael       | Letelner Heideweg 12       | 32423    | Minden                 | 0571 / 36627    | ■                |
| Rinio             | Gerd          | Rennbahnstraße 9           | 22111    | Hamburg                | 040 / 6552630   | ■                |
| Ruschinski        | Claus         | Pommernstraße 21           | 45770    | Marl                   | 02365 / 34646   | ■                |
| Schilling         | Werner        | Ehndorfer Straße 340       | 24537    | Neumünster             | 04321 / 61116   | ■                |
| Schimmer          | Jörg          | Stettinerstraße 28         | 60388    | Frankfurt              | 06109 / 35336   | ■                |
| Schmid            | Alexander     | Entmannsdorf 5             | 96317    | Kronach/Gehülz         | 09261 / 53496   | ■                |
| Schmitz           | Rainer        | Küferweg 12/1              | 73099    | Adelberg               | 07166 / 1397    | ■                |
| Schober           | Frank-Michael | Weberweg 2                 | 02742    | Spremberg              | 0037574/ 4565   | ■                |
| Schoberth         | Uwe           | Petrus-Waldus-Straße 14    | 75443    | Oetisheim              | 07041 / 7254    | ■ 0711 / 2011455 |
| Scholz            | Hans-Werner   | Spitalstraße 54            | 41334    | Nettetal               |                 | ■                |
| Schroers          | Horst-Dieter  | Breslauer Straße 9         | 85622    | Feldkirchen            | 089 / 9032615   | ■ 089 / 9032615  |
| Schröder          | Gerald        | Am Schützenplatz 14        | 21218    | Seevetal               | 04105 / 2602    | ■                |
| Schröder          | Peter         | Theodor-Fahr-Straße 32     | 22419    | Hamburg                | 040 / 5311582   | ■                |
| Schröder          | Egbert        | Joachimstraße 18           | 46284    | Dorsten                | 02362 / 75311   | ■ 02362 / 494392 |
| Schulte           | Hartmut       | Entenschnabel 8            | 31311    | Uetze                  | 05173 / 1248    | ■                |
| Schut             | Andre         | Sanderstraße 26            | 12047    | Berlin                 | 030 / 6917861   | ■                |
| Schwarz           | Wolfgang      | Schwedenring 6             | 86609    | Donauwörth             | 0906 / 3092     | ■                |
| Seelmann-Eggebert | Jörg          | Henri-Spaak-Straße 96      | 53347    | Alfter                 | 0228 / 643853   | ■                |
| Soerensen         | Svend A.      | Bogholder Allee 76A        | DK- 2720 | Vanloese               |                 | ■                |
| Sonnemann         | Harald        | In den Eckwiesen 9         | 64405    | Fischbachtal           | 06166 / 8512    | ■                |
| Stumpferl         | Stefan        | Hasenbergstraße 57         | 80933    | München                | 089 / 3144001   | ■                |
| Sörensen          | Rüdiger       | Thomas-Mann-Straße 3a      | 55122    | Mainz                  | 06131 / 320860  | ■ 06131 / 395268 |
| Tornow            | Wilhelm       | Elbblick 46                | 21629    | Neu Wulmstorf          | 040 / 7007280   | ■ 04723 / 3063   |
| Vollkmer          | Richard       | Am Spörkel 69              | 44227    | Dortmund               |                 | ■                |
| Volz              | Oliver        | Am Ochsenwald 37A          | 70565    | Stuttgart (Rohrerhöhe) | 0711 / 744051   | ■ 0711 / 6853013 |
| Werner            | Heiko         | Reichenberger Straße 5     | 01129    | Dresden                |                 | ■                |
| Wittkamp          | Heinz         | Reichenburgstraße 37       | 42853    | Remscheid              | 02191 / 75132   | ■                |
| Wulf              | Hans-Otto     | Im Brahmkamp 38            | 46242    | Bottrop                | 02041 / 688972  | ■                |

Bitte überprüft Eure Daten  
und teilt uns Änderungen mit!  
Beachtet die Umstellung der  
Postleitzahlen!