

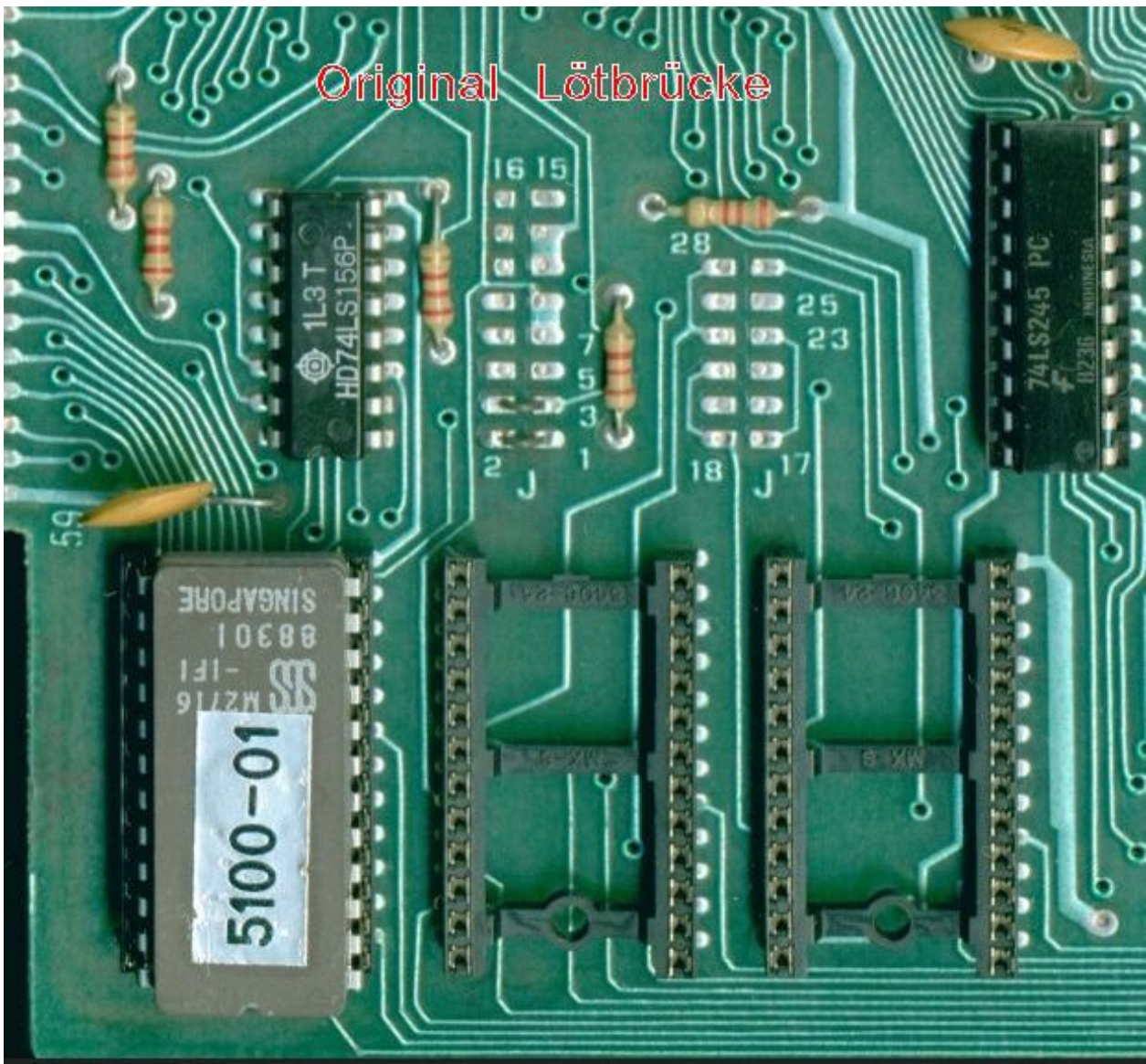
Holte CP/M - Tausch des Bootroms und des Zeichensatz

Das [Holte CP/M](#) Bedarf den Einbau eines größeren EPROM, da Teile des BIOS im ROM gespeichert sind. Das Zeichensatzrom kann so getauscht werden.

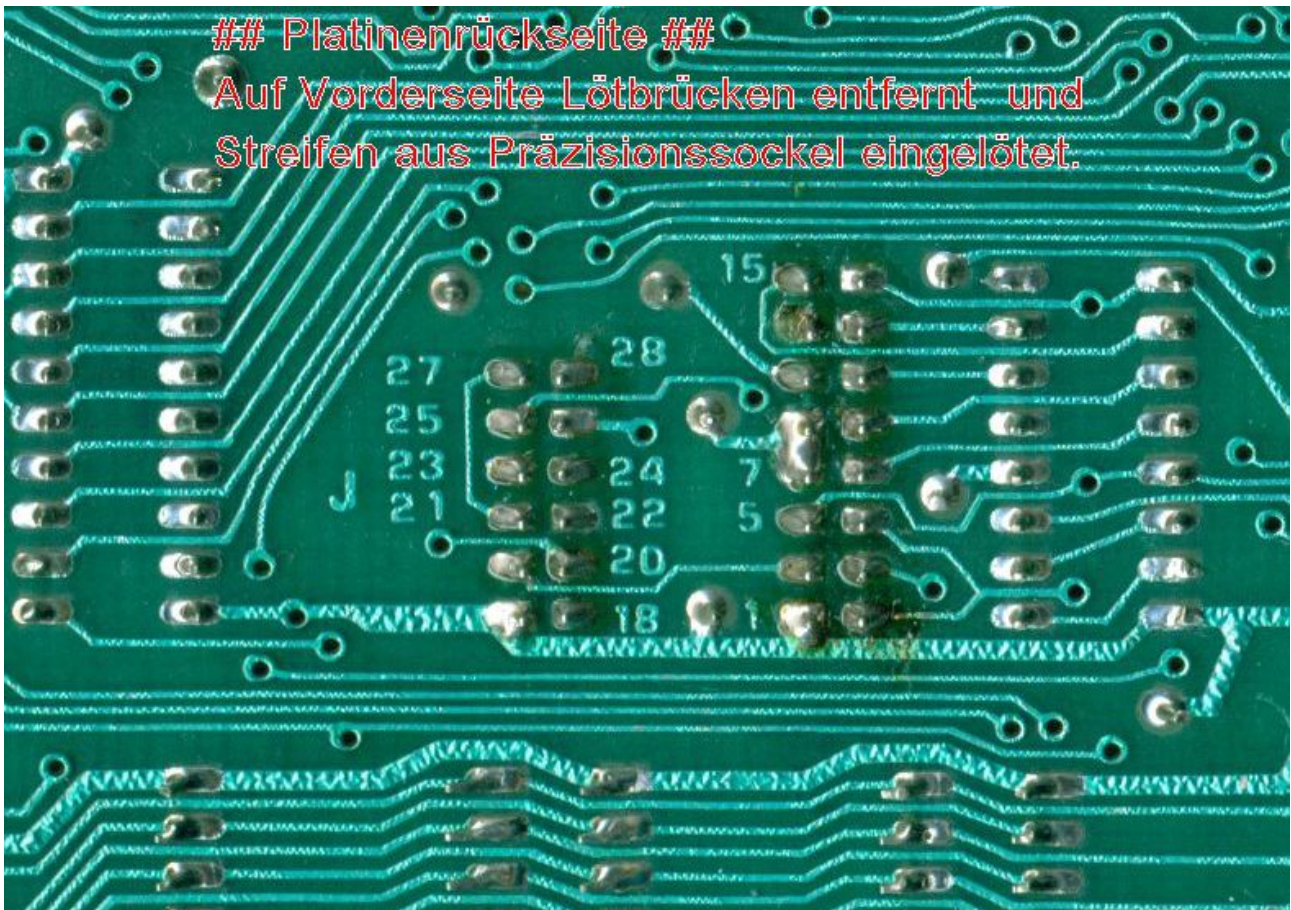
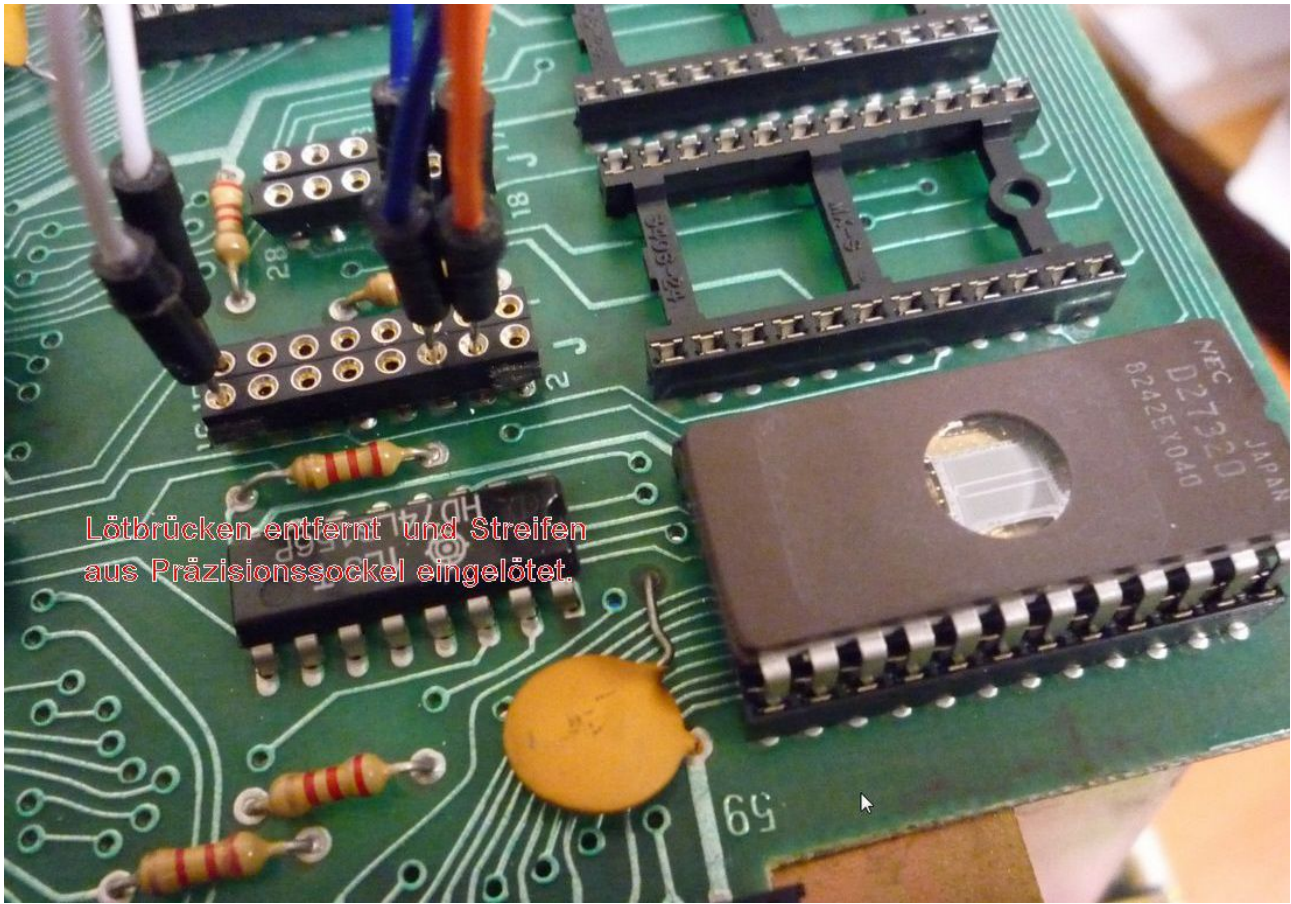
Im [Handbuch zum Holte CP/M](#) steht eine kurze Anleitung zum EPROM Wechsel. Die Möglichkeiten der [Jumperung zum Bootrom](#) ist im [EACA User's Manual & Utilities](#) dargestellt. (siehe Anhang)

Im Folgende der Umbau in Bildern:

Original Bestückung 2K EPROM



Umbau 4K EPROM

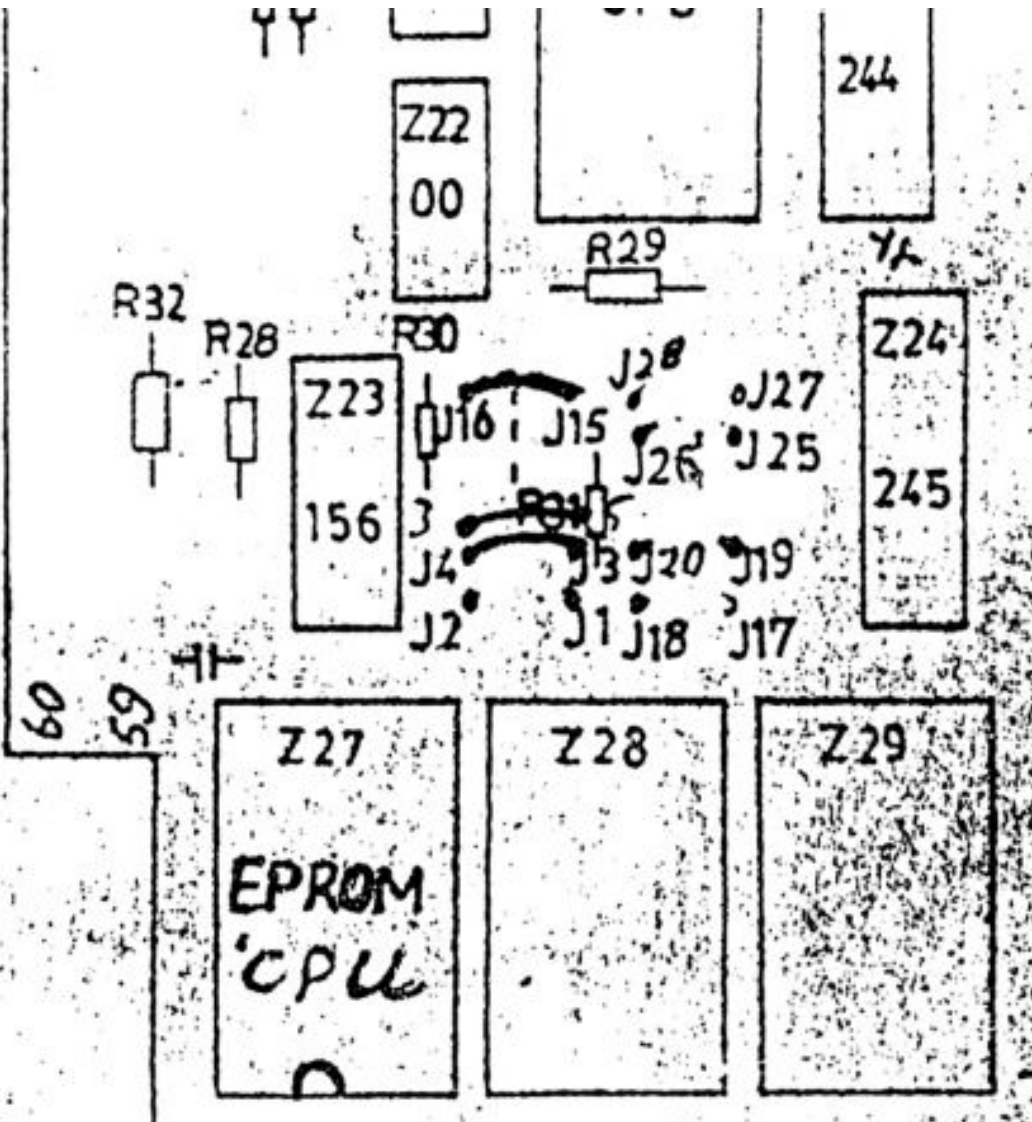


[Auszug Handbuch](#)

Die dick gezeichneten Brücken sind neu zu erstellen.

J3 - J4, J5 - J6, J15 - J16.

Nicht jede Position ist auf der Platine beschriftet!



5.1.4 Memory

The CPU board contains the bank 0 (64K of RAM), and the bank 1 ROM/EPROM facility. There are three 24 pin sockets on the CPU board.

Each of these sockets can suit either 4K ROM, EPROM 2716 or 2732 by altering the jumpers. It allows a combination of ROM and EPROM's.

- a) 2K EPROM This is used for the boot program and is fitted in the the Genie III as standard. *Ande unter Trog. 17016 eingemapped. Dh. 0000h - 7FFh nur unter G dos veränderbar.*
- b) 6K EPROM Three 2716 (or compatible) EPROMs may be used with the Genie III, at memory locations 0000 to 17FF.
- c) 12K ROM The three 4K ROMs (or compatible ROMs) as supplied in the Genie I/II may be fitted, at locations 0000 to 2FFF.
- d) 12K EPROM the three 4K EPROMs may be used with the Genie III, at memory locations 0000 to 2FFF.
A set of links need to be altered to accomodate the type of ROM used, link details are given in table 5.1

TABLE 5.1 ROM/EPROM link settings.

| 2716 x 3 | 2732 x 3 | ROM x 3 |
|------------------|------------------|------------------|
| J1 -J2 } 227 | J3 -J4 } 227 | J2 -J3 } 227 |
| J3 -J4 } 227 | J5 -J6 } 227 | J4 -J5 } 227 |
| J17-J18 } 229 | J19-J20 } 229 | J18-J19 } 229 |
| J19-J20 } 229 | J21-J22 } 229 | J20-J21 } 229 |
| J23-J24 } 228 | J25-J26 } 228 | J24-J25 } 228 |
| J25-J26 } 228 | J27-J28 } 228 | J26-J27 } 228 |
| J9 -J15 } Decode | J7 -J8 } Decode | J7 -J8 } Decode |
| J13-J10 } Decode | J9 -J10 } Decode | J9 -J10 } Decode |
| | J11-J12 } Decode | J11-J12 } Decode |
| | J13-J14 } Decode | J13-J14 } Decode |
| | J15-J16 } Decode | J15-J16 } Decode |

Farbliche Darstellung der Möglichkeiten

